

**«СОГЛАСОВАНО»:**  
Глава администрации  
Невского района Санкт-Петербурга

\_\_\_\_\_ / **К.Н. Серов**  
«\_\_» \_\_\_\_\_ 2016 г.



**«УТВЕРЖДАЮ»:**  
Заведующий ГБДОУ детского сада  
№ 33 комбинированного вида  
Невского района Санкт-Петербурга

\_\_\_\_\_ / **С.В. Гильмутдинова**  
(подпись)  
**Приказ № 145 от 29.12.2015 года**



*Принята на заседании  
Управляющего Совета  
ГБДОУ детского сада № 33  
комбинированного вида  
Невского района Санкт-Петербурга  
№ 2 от 29.12.2015 года*

*Рассмотрена на заседании  
Общего собрания работников  
ГБДОУ детского сада № 33  
комбинированного вида  
Невского района Санкт-Петербурга  
протокол № 2 от 29.12.2015 года*

**ПРОГРАММА РАЗВИТИЯ  
САНКТ-ПЕТЕРБУРГСКОГО ГОСУДАРСТВЕННОГО  
БЮДЖЕТНОГО ДОШКОЛЬНОГО ОБРАЗОВАТЕЛЬНОГО  
УЧРЕЖДЕНИЯ ДЕТСКОГО САДА № 33 КОМБИНИРОВАННОГО  
ВИДА НЕВСКОГО РАЙОНА САНКТ-ПЕТЕРБУРГА  
НА ПЕРИОД 2016 - 2020 ГОДА**

## СОДЕРЖАНИЕ

### Оглавление

I. Паспорт программы развития ГБДОУ детского сада № 33 комбинированного вида Невского района СПб 2016 – 2020 годы	3 3
II. Введение	6
III. Анализ потенциала развития ГБДОУ	7
III.1 Анализ реализации Программы развития ГБДОУ до 2015 года	7
III.2 Анализ актуального уровня развития в динамике за 3 года	9
III.2.2 Качество условий организации образовательного процесса в ГБДОУ	11
III.2.5 Инновационная деятельность ГБДОУ	17
III.2.6 Управление качеством образовательного процесса	18
IV. Результаты маркетингового анализа внешней среды	21
V. SWOT-анализ потенциала развития ГБДОУ	26
VI. Оптимальный сценарий развития	29
VII. Концепции развития	31
VIII. Цели и задачи развития	38
IX. Механизмы реализации Программы	47
X. Индикаторы и результаты эффективной работы ГБДОУ	62
XI. Управление и отчетность по Программе развития	64
XII. Финансовый план реализации Программы развития	66

**I. Паспорт программы развития ГБДОУ детского сада № 33  
комбинированного вида Невского района СПб 2016 – 2020 годы**

<b>Статус программы развития</b>	<b>Локальный нормативный акт</b> – Программа развития государственного бюджетного дошкольного образовательного учреждения детского сада № 33 комбинированного вида Невского района Санкт-Петербурга на период 2016 – 2020 годы (далее – Программа)
<b>Основания для разработки программы</b>	<ul style="list-style-type: none"><li>• Государственная программа РФ «Развитие образования» на 2013-2020 годы (распоряжение Правительства РФ от 15.05.2013 № 792-р и постановлении от 15.04.2014 № 295);</li><li>• Концепция федеральной целевой программы развития образования на 2016-2020 годы (распоряжение Правительства РФ от 29.12.2014 № 2765-р);</li><li>• Распоряжение Правительства РФ от 30.12.2012 № 2620-р «Об утверждении плана мероприятий «Изменения в отраслях социальной сферы, направленные на повышение эффективности образования и науки»;</li><li>• Федеральный государственный образовательный стандарт дошкольного образования (приказ МОиН РФ от 17.10.2013 г. № 1155);</li><li>• Постановление Правительства Российской Федерации от 30.03.2013 № 286 «О формировании независимой системы оценки качества работы организаций, оказывающих социальные услуги»;</li><li>• Постановление Правительства Санкт-Петербурга от 04.07. 2014 года № 453 «О государственной программе Санкт-Петербурга «Развитие образования в Санкт-Петербурге» на 2015-2020 годы»;</li><li>• План мероприятий ("дорожная карта") "Изменения в отраслях социальной сферы, направленные на повышение эффективности в сфере образования и науки в Санкт-Петербурге на период 2013 -2018годов;</li><li>• Санитарно-эпидемиологические требования к устройству, содержанию и организации режима работы дошкольных образовательных организаций (СанПиНа 2.4.1.3049-13);</li><li>• Программа развития системы образования Невского района СПб на 2011 - 2015 годы.</li></ul>

<p><b>Цели программы</b></p>	<ul style="list-style-type: none"> <li>• Совершенствование системы интегративного образования в соответствии с ФГОС ДО, реализующего право каждого ребенка на качественное дошкольное образование, полноценное развитие в период дошкольного детства, как основы успешной социализации и самореализации.</li> <li>• Включение ГБДОУ в систему независимой оценки качества образования.</li> </ul>
<p><b>Направления и задачи программы</b></p>	<ul style="list-style-type: none"> <li>– Совершенствование системы здоровьесберегающей деятельности учреждения, с учетом индивидуальных особенностей дошкольников;</li> <li>– Повышение качества образования в ГБДОУ через внедрение профессионального стандарта педагога, современных педагогических технологий, в том числе информационно-коммуникационных;</li> <li>– Повышение уровня профессиональной компетентности педагогов;</li> <li>– Повышение доступности дошкольного образования, в том числе для детей с ОВЗ;</li> <li>– Использование возможностей сетевого взаимодействия с целью обеспечения преемственности образовательных программ дошкольного и начального общего образования;</li> <li>– Совершенствование материально-технического и программного обеспечения с учетом комплексной безопасности образовательной среды;</li> <li>– Обновление развивающей предметно-пространственной образовательной среды ГБДОУ, способствующей самореализации ребёнка в разных видах деятельности;</li> <li>– Развитие способностей и творческого потенциала каждого ребенка через расширение сети дополнительного образования;</li> <li>– Развитие системы управления ГБДОУ на основе включения родителей в управленческий процесс.</li> </ul>
<p><b>Срок и этапы реализации программы</b></p>	<p>Поэтапная реализация программы:</p> <p>I этап – подготовительный (аналитико-прогностический): 2016.г. Анализ ситуации, подготовка сопутствующих нормативно-правовых актов/</p> <p>II этап – основной: 2017 – 2019 г.г. Практическая реализация Программы. Мониторинг успешности реализации программы, корректировка её при необходимости.</p> <p>III этап – заключительный: 2020 г. Подведение итогов, анализ результатов, распространение накопленного опыта, постановка новых задач</p>

<p><b>Ожидаемые конечные результаты, ключевые показатели программы</b></p>	<ul style="list-style-type: none"> <li>• Модернизация образовательного процесса на новый качественный уровень на основе: повышения эффективности использования собственных ресурсов;</li> <li>• Повышения компетентности и уровня профессионального мастерства педагогов в вопросах индивидуализации образовательного процесса через овладение современными образовательными программами и технологиями, обеспечивающими развитие индивидуальных способностей ребенка;</li> <li>• Совершенствование развивающей предметно-пространственной среды в группах;</li> <li>• Создание гибкой управленческой системы;</li> <li>• Рост профессиональной культуры педагогов, повышение компетентности в области применения ИКТ;</li> <li>• Улучшение материально-технического обеспечения для реализации основной программы дошкольного образования;</li> <li>• Сформированность ключевых компетенций дошкольников, в соответствии с целевыми ориентирами ФГОС ДО;</li> <li>• Внедрение адаптированной программы для детей с особыми образовательными потребностями;</li> <li>• Доступность системы дополнительного образования;</li> <li>• Расширение образовательного пространства через сотрудничество с социокультурными учреждениями микрорайона и города.</li> </ul>
<p><b>Система организации контроля выполнения программы</b></p>	<ul style="list-style-type: none"> <li>• Контроль качества реализации Программы администрацией ГБДОУ, отчеты педагогов предоставляются: ежегодно (в составе годового плана работы учреждения, публичного отчета, анализа образовательной деятельности);</li> <li>• Обсуждение результатов реализации Программы на заседаниях Управляющего совета, Общего собрания работников, Педагогического совета;</li> <li>• Подготовка отчётов по результатам реализации Программы;</li> <li>• Информирование родителей (законных представителей) воспитанников о ходе реализации программы;</li> <li>• Публикации и информация результатов реализации Программы в СМИ.</li> </ul>
<p><b>Фамилия, имя, отчество, должность, телефон руководителя программы</b></p>	<p>Гильмутдинова Светлана Васильевна, заведующий ГБДОУ детский сад № 33; телефон 440-72-23</p>
<p><b>Постановление об утверждении программы</b></p>	<p>Локальный акт (приказ руководителя).</p>

<b>Объемы и источники финансирования</b>	<ul style="list-style-type: none"> <li>Ежегодная субвенция из регионального бюджета на выполнение утвержденного государственного задания – <u>45 766 200, 00</u> руб. (по плану на 2016 г.)</li> </ul>
<b>Сайт ОУ в Интернете</b>	<a href="http://33.dou.spb.ru/">http://33.dou.spb.ru/</a>

## II. Ведение

Программа развития государственного бюджетного дошкольного образовательного учреждения детский сад № 33 комбинированного вида Невского района Санкт-Петербурга на период 2016 – 2020 годов (далее – Программа) разработана в соответствии с целями реализации государственной образовательной политики Российской Федерации в области образования и является управленческим документом, определяющим перспективы и пути развития учреждения на среднесрочную перспективу.

Статья 28 Федерального закона «Об образовании в Российской Федерации» относит к компетенции образовательной организации разработку и утверждение по согласованию с учредителем программы развития образовательной организации. Программа развития является обязательным локальным актом, наличие которого в образовательной организации закреплено законодательно. Программа развития – локальный акт образовательной организации, определяющий стратегические направления развития образовательной организации на среднесрочную перспективу. Программа как управленческий документ развития образовательной организации определяет ценностно-смысловые, целевые, содержательные и результативные приоритеты развития, задает основные направления эффективной реализации государственного задания. Программа как проект перспективного развития ГБДОУ призвана:

- обеспечить качественную реализацию государственного задания и всесторонне удовлетворение образовательных запросов субъектов образовательного процесса;
- консолидировать усилия всех заинтересованных субъектов образовательных отношений и социального окружения ГБДОУ для достижения целей Программы.

В основу реализации Программы положен современный программно-проектный метод, сочетающий управленческую целенаправленность деятельности администрации и творческие инициативы образовательных организаций. Выполнение государственного задания происходит в рамках направлений, представляющих комплекс взаимосвязанных задач и мероприятий, нацеленных на обеспечение доступности качественного образования в соответствии с показателями эффективности работы образовательного учреждения. Инициативы со стороны педагогического коллектива по реализации Программы оформляются как педагогические проекты. Результатом работы ГБДОУ по направлениям является повышение эффективности работы образовательной организации, результатом реализации инициативных проектов – высокий уровень удовлетворенности общества.

Проблема качества дошкольного образования в последние годы приобрела не только актуальный, но и значимый характер. В современных условиях реформирования образования, дошкольная организация представляет собой открытую и развивающуюся систему. Основным результатом её жизнедеятельности должно стать успешное взаимодействие с социумом, готовым работать в инновационном режиме,



конкурентоспособном на рынке образовательных услуг. Программа развития составлена исходя из конкретного анализа исходного состояния ГБДОУ, территориальной специфики (возможности внешнего окружения детского сада), специфики контингента детей, потребности родителей воспитанников и неорганизованных детей в образовательных и иных услугах, а также с учетом возможных рисков, в процессе реализации Программы.

Таким образом, проблему, стоящую перед ГБДОУ, можно сформулировать как необходимость повышения качества образования, динамики инновационного развития за счет актуализации внутреннего потенциала ГБДОУ.

### **III. Анализ потенциала развития ГБДОУ**

#### **III.1 Анализ реализации Программы развития ГБДОУ до 2015 года**

Основной целью Программы развития на 2011 – 2015 г.г. было обеспечение условий и создание предпосылок для динамического развития дошкольного образовательного учреждения на основе повышения эффективности образовательной деятельности по критериям: качество, инновационность, востребованность и экономическая целесообразность.

Для реализации этой цели мы ставили следующие задачи:

- создание современной материально-технической базы учреждения;
- обеспечение полного методического сопровождения;
- использование современных технологий;
- обеспечение безопасной жизнедеятельности, строгое соблюдение охраны труда в учреждении, соответствие всех видов деятельности требованиям СанПиНа;
- организация психолого-педагогического сопровождения семей наших воспитанников;
- создание благоприятного психологического климата в коллективе;
- создание условий для охраны и укрепления здоровья ребенка;
- создание условий для всестороннего развития личности ребенка-дошкольника; приобщение к духовной культуре, воспитание эстетического мировидения; формирование привычки к здоровому образу жизни; формирование социально-адаптированной личности ребенка; максимальное развитие индивидуальных способностей каждого ребенка.

Для создания целостной воспитательно-образовательной системы необходимо было выработать взаимоотношения с окружающим социумом. С этой целью педагогический коллектив ставил перед собой задачи:

- развитие и укрепление взаимодействия всех участников воспитательно-образовательного процесса;
- развитие и укрепление межведомственного взаимодействия между учреждениями здравоохранения и образования;
- создание необходимых условий для участия родителей в воспитательно-образовательном процессе;
- развитие взаимоотношений с учетом особенностей нашего микрорайона и социума.

## **Выводы:**

Программа развития учреждения за период 2011 – 2015 год выполнена в полном объеме. За 2011 – 2015 годы в дошкольном учреждении произошли позитивные изменения:

- создан и функционирует Официальный сайт ГБДОУ;
- оформлена лицензия на ведение дополнительных образовательных услуг;
- 100% педагогов ГБДОУ обучены по вопросу внедрения ФГОД ДО;
- система образовательной работы и учебный план составлены в соответствии с федеральным государственным образовательным стандартом дошкольного образования, с учетом возрастных особенностей воспитанников, максимальной нагрузки в соответствии с требованиями СанПиНа;
- разработана и внедрена единая система мониторинга оценки качества освоения воспитанниками основной образовательной программы дошкольного образования ГБДОУ;
- создана система контроля организации образовательного процесса, физической подготовки воспитанников, профилактических мероприятий, санитарно-гигиенических условий пребывания воспитанников в учреждении;
- обновлена предметно-развивающая среда, способствующая развитию познавательной сферы и берегающая психофизическое здоровье ребенка, прослеживается тенденция соответствия федеральному государственному образовательному стандарту дошкольного образования;
- организация педагогического процесса отмечается гибкостью, ориентированностью на возрастные и индивидуально-типологические особенности детей, позволяет осуществить личностно-ориентированный подход к воспитанникам;
- содержание образовательной работы соответствует требованиям социального заказа (родителей, школы), обеспечивает обогащенное развитие детей за счет использования реализуемых в ГБДОУ основных и дополнительных программ;
- подобран коллектив единомышленников из числа профессионально подготовленных специалистов, осуществляется подготовка кадров, создан благоприятный социально-психологический климат в коллективе, отношения между администрацией и коллективом строятся на основе сотрудничества и взаимопомощи;
- в течение последних лет коллектив под руководством заведующего С.В. Гильмутдиновой принимает активное участие в районных, городских и всероссийских конкурсах;
- укрепилась материально-техническая база ГБДОУ: проведены ремонтные работы групповых комнат, коридора первого этажа, настелена керамическая плитка на все лестницы, заменены плафоны уличного освещения. Приобретены жалюзи для кабинетов, спален групп на основании требований СанПиН, дополнительное оборудование для пищеблока, детская мебель, дидактические пособия, игры, игрушки и канцтовары.



## III.2 Анализ актуального уровня развития в динамике за 3 года

### III.2.1 Качество образовательного процесса

Государственное бюджетное дошкольное образовательное учреждение детский сад № 33 комбинированного вида Невского района Санкт-Петербурга является неотъемлемой частью образовательной системы города. В своей деятельности ГБДОУ детский сад № 33 руководствуется Уставом и нормативными документами органов управления образованием. Деятельность учреждения осуществляется исходя из принципа неукоснительного соблюдения законных прав всех участников образовательных отношений.

Учреждение расположено по адресу: 193318, Санкт-Петербург, проспект Пятилеток, дом 14, корп. 3. литера А.

Ближайшая станция метро «Прспект Большевиков», проезд муниципальным транспортом – автобусы № 12, 161 до остановки «улица Джона Рида».

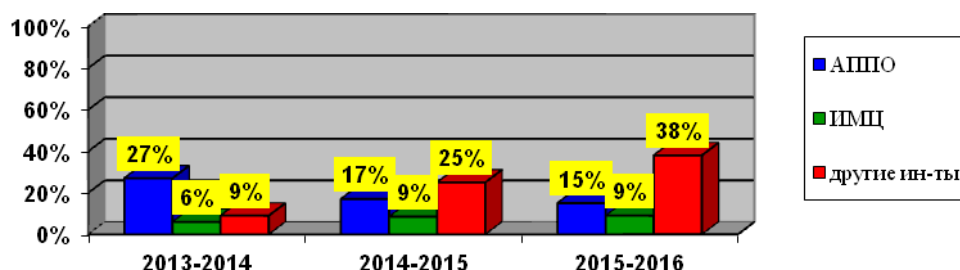
Важнейшими показателями, влияющими на результативность образовательного процесса, являются условия его организации. Главным условием являются человеческие ресурсы, а именно педагогические кадры.

В учреждении работает трудоспособный, высокопрофессиональный коллектив воспитателей и специалистов, готовых к инновационным преобразованиям, исследовательской деятельности, обладающих умением проектировать и достигать запланированного результата. Воспитателями и специалистами ГБДОУ создаются авторские дидактические игры, пособия, разрабатываются конспекты различных мероприятий с детьми, рекомендованные методическим службой учреждения для работы с воспитанниками и родительской общественностью. Повышение уровня квалификации обеспечивается участием педагогов в методических объединениях, через курсы повышения квалификации, самообразование, развитие и распространение педагогического опыта. Много возможностей в этом плане дают тесные контакты ГБДОУ с внешними организациями и социальными партнёрами.

Педагогические работники детского сада постоянно повышают свою квалификацию на курсах Академии постдипломного образования, в Ленинградском областном институте развития образования, на элективных курсах, организуемых ИМЦ Невского района и других образовательных учреждений города.

#### Сводная таблица по повышению квалификации администрации, педагогов и специалистов ГБДОУ за 3 года:

Год	АПШО	ИМЦ	Другие институты
2013-2014 год	9	2	3
2014-2015 год	6	3	11
IX-XII 2015 год	5	3	13



ГБДОУ укомплектовано педагогическими сотрудниками на 100%, из них:

- высшее образование имеют – 15 человек;
- среднее специальное – 15 человек;
- высшую квалификационную категорию имеют – 21 человек;
- первая квалификационная категория – 7 человек.

Имеют профессиональные награды – 7 человек, из них:

- нагрудный знак «Почетный работник общего образования» – 5 человек;
- нагрудный знак «Отличник физической культуры и спорта» – 1 человек;
- Почётная грамота Министерства Образования и науки РФ – 4 человека;
- Нагрудный знак Территориального Комитета профсоюзов «За социальное партнёрство» – 1 человек;
- Премия Правительства Санкт-Петербурга «Лучший воспитатель государственного дошкольного образовательного учреждения Санкт-Петербурга» – 3 человека.

N п/п	Показатели	Единица измерения
1.	Численность/удельный вес численности педагогических работников в общей численности педагогических работников в возрасте до 30 лет	3 человека/ 10%
2.	Численность/удельный вес численности педагогических работников в общей численности педагогических работников в возрасте от 55 лет	6 человек/ 18%
3.	Соотношение «педагогический работник/воспитанник» в дошкольной образовательной организации (среднее за 3 года)	1 педагог/10 воспитанников

В течение отчётного периода педагоги и воспитанники под руководством заведующего принимают активное участие в районных, городских и всероссийских конкурсах.

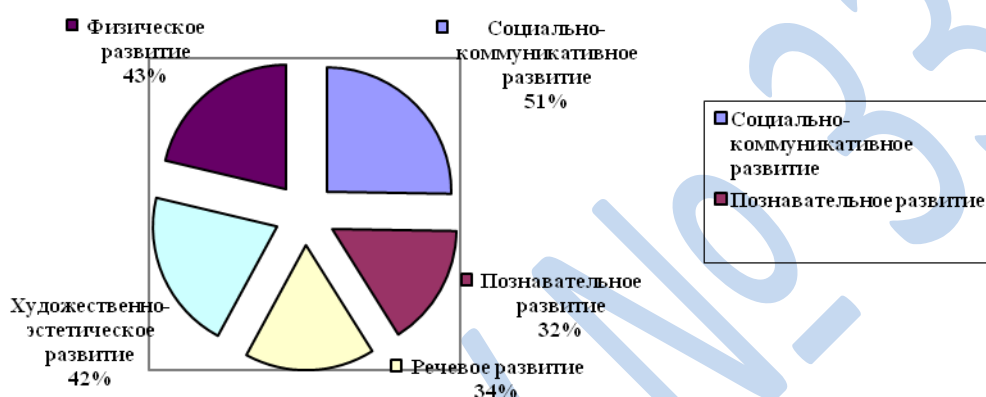
В ГБДОУ реализуются основная образовательная программа дошкольного образования и образовательная программа, адаптированная для детей с ТНР-ОНР государственного бюджетного дошкольного образовательного учреждения детского сада № 33 комбинированного вида Невского района Санкт – Петербурга (далее – Программы) разработанные творческой группой педагогов и специалистов ДОУ в соответствии с федеральным государственным образовательным стандартом дошкольного образования при активном участии актива родительской общественности дошкольного учреждения. При разработке Программ учитывались: вид ГБДОУ, виды групп, режим функционирования учреждения, контингент воспитанников, основные направления деятельности ГБДОУ по Уставу, а также лучшие педагогические традиции и достижения дошкольного учреждения. Программы построены на позициях гуманно-личностного отношения к ребёнку и направлены на его всестороннее развитие, формирование духовных и общечеловеческих ценностей. Программы направлены:

- на создание условий развития ребёнка, открывающих возможности для его позитивной социализации, личностного развития, развития инициативы и творческих способностей на основе сотрудничества с взрослыми, сверстниками в соответствующих возрасту видах деятельности;

- на создание развивающей образовательной среды, которая представляет собой систему условий социализации и индивидуализации детей.

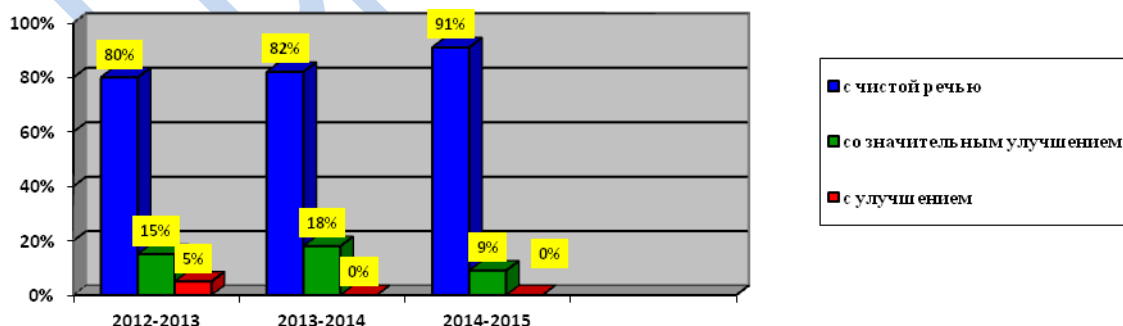
Программы рассматриваются как модели организации образовательного процесса в группах общеразвивающей направленности и компенсирующей направленности, ориентированные на личность воспитанника. Содержание программ включает развитие воспитанникам по 5-ти образовательным областям: социально – коммуникативное развитие, познавательное развитие, речевое развитие, художественно - эстетическое развитие и физическое развитие воспитанников, а в группах компенсирующей направленности – работу по коррекции речевых нарушений детей дошкольного возраста.

Показатели динамики в освоении воспитанниками ООП ДОУ



В группах компенсирующей направленности (логопедических) учителя – логопеды реализуют адаптированные программы, составленные с учетом специфики контингента воспитанников. Результаты коррекционной помощи в ГБДОУ:

Год	Кол-во групп	Кол-во детей	С чистой речью	Со значительным улучшением	С улучшением
2012-2013 год	2	29	23	6	—
2013-2014 год	2	25	18	7	—
2014-2015 год	2	35	26	9	—



### III.2.2 Качество условий организации образовательного процесса в ГБДОУ

#### Организация безопасности

ГБДОУ находится в центре жилого массива в типовом 2-х этажном здании, территория детского сада занимает 10884 кв.м. и ограждена металлическим забором высотой 1,7 м. Для каждой возрастной группы оборудованы участки, используемые

для прогулок и игр на свежем воздухе, которые рассматриваются, как часть развивающего пространства для осуществляется игровой и самостоятельной деятельности воспитанников. На территории имеется спортивный комплекс для проведения физкультурных занятий на улице; оборудована площадка для изучения с детьми ПДД.

Здание детского сада построено по проекту, двухэтажное, светлое. Центральное отопление, вода, канализация, сантехническое оборудование в удовлетворительном состоянии. Групповые комнаты и спальные комнаты отделены друг от друга. Каждая группа имеет свой вход. Все групповые комнаты тёплые, удобные, имеются спальни, приёмные, туалетные комнаты.

В ГБДОУ разработана и реализуется программа по комплексной безопасности учреждения:

- соблюдаются требования по технике безопасности во всех помещениях и на территории д/с;
- создана безбарьерная среда для воспитанников с ОВЗ (уличные пандусы);
- помещения оснащены мебелью, пособиями и игрушками в соответствии с требованиями СанПиНа 2.4.1.3049-13;
- учреждение оборудовано автоматической пожарной сигнализацией, «тревожной кнопкой»;
- имеются в наличии необходимые средства пожаротушения, индивидуальные средства защиты для воспитанников и сотрудников ГБДОУ (аптечки и противогазы);
- имеются информационные стенды по пожарной безопасности и ГО ЧС;
- приказом назначены ответственные за организацию и проведение мероприятий по пожарной безопасности, охране труда и технике безопасности, антитеррористической безопасности;
- создана комиссия по охране труда;
- организована пожарная дружина из числа работников.

С работниками проводятся все плановые инструктажи: по охране жизни и здоровья детей, по ПБ, ОТ и ТБ с записью в специальных журналах. В соответствии с планом проведены учебные занятия по эвакуации детей и работников из здания ДОУ в случае ЧС (2 занятия), занятия по обучению работников правилам охраны труда и технике безопасности. В начале учебного года проводятся испытания спортивного оборудования и составляются акты-допуски для занятий в спортивном зале и спортивной площадке.

#### Организация развивающей предметно-пространственной образовательной среды

В дошкольном учреждении имеются 13 групповых помещений, спортивный и музыкальный залы, методический кабинет. Групповые помещения обеспечены мебелью и игровым оборудованием в достаточном количестве. В качестве основных компонентов, влияющих на качество образовательного процесса в ГБДОУ, мы выделили:

- оснащенность педагогического процесса учебно-методическим материалом;
- взаимодействие участников образовательного процесса;
- формирование развивающей предметно - пространственной среды.

Учебно-методическая оснащенность детского сада позволяет педагогам проводить образовательный процесс по реализации основной образовательной программы дошкольного образования с учётом ФГОС ДО. Образовательную и оздоровительную

работу в учреждении осуществляют педагогические и медицинские работники: воспитатели, учителя-логопеды, музыкальные руководители, инструктор по физической культуре, врач, медицинская сестра. Все специалисты работают в тесном контакте. В системе взаимодействия участников педагогического процесса помогают действующие в детском саду педсоветы, семинары, консультации, которые проводятся по наиболее актуальным и проблемным вопросам.

В ГБДОУ созданы необходимые условия использования технических средств работе с воспитанниками и в других видах деятельности. В настоящее время в оснащение информационно - технической базы входят: 2 мультимедийные доски; 1 смарт-доска; 3 комплекта ПК, 3 принтера, DVD проигрыватели, ксерокс, мультимедийная установка. Со всех ПК имеется постоянный доступ в Интернет.

Развивающая предметно-пространственная образовательная среда в ДОУ строится в соответствии с федеральным государственным образовательным стандартом дошкольного образования. Основные принципы построения развивающей предметно-пространственной среды в ГБДОУ являются:

- информативность;
- вариативность;
- полифункциональность;
- педагогическая целесообразность;
- трансформируемость;
- доступность;
- оснащение образовательного процесса по видам детской деятельности: двигательная, игровая, самообслуживание и элементарный бытовой труд, познавательно-исследовательская, коммуникативная, восприятие художественной литературы и фольклора, изобразительная, музыкальная).

#### Организация питания воспитанников в ГБДОУ

Питание детей в детском саду организовано на основании Распоряжения Комитета Образования от 06.12.04. № 524 «О питании детей в ГДОУ Санкт-Петербурга, реализующих программу дошкольного образования», СП 2.3.6. 1079-01 «Санитарно-эпидемиологические требования к организации общественного питания, изготовлению и оборотоспособности в них пищевых продуктов и продовольственного сырья». На все продукты, поступающие на пищеблок, имеются санитарно-эпидемиологические заключения; осуществляется контроль над технологией приготовления пищи, за реализацией скоропортящихся продуктов, реализацией продуктов по срокам их хранения. Дети получают 4-х разовое питание: завтрак, второй завтрак (сок, кисломолочные напитки), обед, горячий полдник. Выполняется 10-дневное меню, блюда разнообразные, хорошего качества, исключены повторы. В ежедневный рацион включены фрукты и овощи. Проводятся мероприятия по профилактике заболеваний: при приготовлении пищи используются йодированная соль, хлебобулочные изделия, обогащенные витаминами и микроэлементами, проводится дополнительная витаминизация третьих блюд аскорбиновой кислотой в соответствии с рекомендациями СанПиНа.

«А» стол с заменой продуктов воспитанникам, страдающим пищевой аллергии, предоставляется только при наличии справки от врача-аллерголога. Основной принцип организации питания аллергиков: произвести замену аллергенных продуктов с

расчетом, чтобы общее количество основных питательных веществ оставалось в рационе ребенка в пределах возрастных норм. Списки имеются на пищеблоке, в группах и у медицинской сестры.

В соответствии с Техническим регламентом Таможенного союза ТР ТС 021/2011 «О безопасности пищевой продукции», утвержденным Решением Комиссии Таможенного союза от 09.12. 2011 № 880 и в целях разработки и внедрения системы безопасности пищевых продуктов, основанной на принципах ХАССП (далее системы ХАССП) создана рабочая группа и разработана программа производственного контроля ГБДОУ с применением принципов ХАССП. Для внедрения системы ХАССП прошли обучение 5 человек.

Таким образом, воспитанникам обеспечено полноценное сбалансированное питание. Для информирования родителей о продуктах и блюдах, которые ребенок получает в течение дня в детском саду, на стенде и в раздевалных групп ежедневно вывешивается меню.

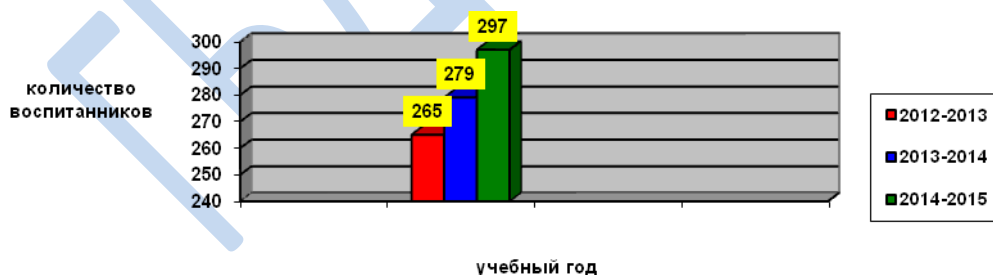
### Состояние здоровья воспитанников в ГБДОУ

В ГБДОУ ведётся систематизированная работа по охране и укреплению здоровья детей и физическому развитию; организована предметно – пространственная среда по формированию основ здорового образа жизни по следующим направлениям:

- Привитие стойких культурно-гигиенических навыков
- Развитие представлений о строении собственного тела
- Обучение навыкам оказания первой помощи, способам безопасного поведения
- Формирование элементарных представлений об окружающей среде
- Формирование привычки в ежедневных физических упражнениях

В деятельности по формированию основ **здорового образа жизни** активно участвуют родители (законные представители) воспитанников ГБДОУ через реализацию совместных (педагоги-дети-родители) проектов.

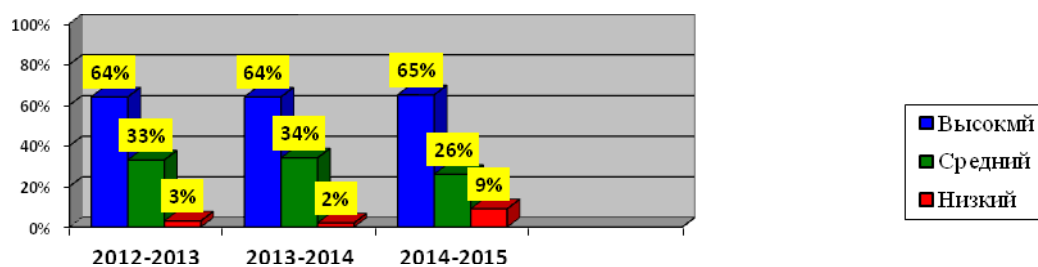
### **Сравнительный анализ контингента воспитанников за 3 года**



### **Показатели физического развития детей**

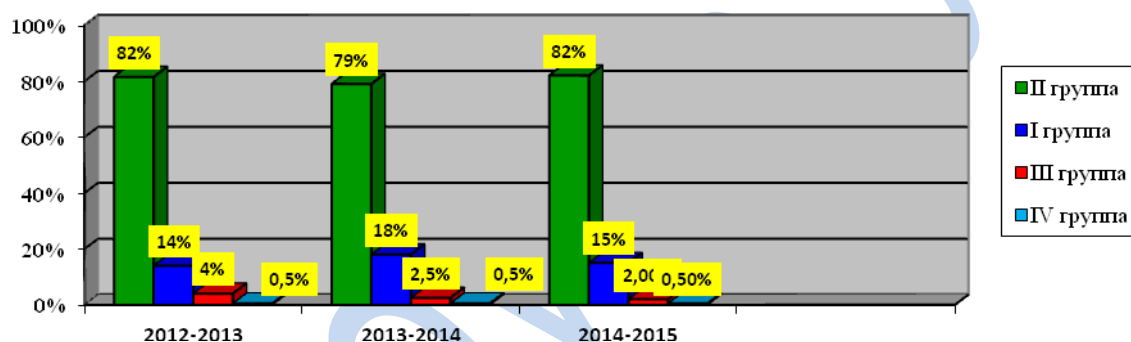
Уровни развития детей (%)								
2012-2013 учебный год			2013-2014 учебный год			2014-2015 учебный год		
Высокий	Средний	Низкий	Высокий	Средний	Низкий	Высокий	Средний	Низкий
171	87	8	180	89	6	195	78	24
64 %	33 %	3 %	64 %	34 %	2 %	65 %	26 %	9 %





**Сравнительный анализ распределения детей по группам здоровья за 3 года:**

Группа	2012-2013 детей %	2013-2014 детей %	2014-2015 детей %
I группа здоровья	37 – 14 %	40 – 18 %	45 – 15 %
II группа здоровья	216 – 81,5 %	221 – 79 %	245 – 82 %
III группа здоровья	11 – 4 %	7 – 2,5 %	7 – 2 %
IV группа здоровья	1 – 0,5 %	1 – 0,5 %	1 – 0,5 %



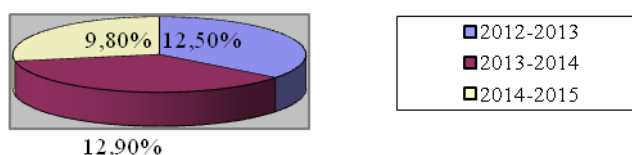
Данные по заболеваемости: всего инфекционных заболеваний – 219.

Из них:

- ОРВИ – 152;
- скарлатина – 1;
- ветряная оспа – 8;
- гастроэнтерит – 9;
- другие заболевания – 49.

Год	Зарегистрировано заболеваний (всего)	Количество заболеваний на 1000 детей	В том числе инфекционных
2012-2013	349	124,5	45
2013-2014	369	128,6	35
2014-2015	245	98,7	19

Показатели заболеваемости за 3 года  
(% заболеваний на 1000 детей)



Данные по травматизму

<b>Место травмы</b>	<b>2012-2013</b>	<b>2013-2014</b>	<b>2014-2015</b>
Во время непосредственно образовательной деятельности	—	—	—
В режимные моменты	—	—	—
На прогулке	—	—	—

### **III.2.3 Дополнительное образование**

Дополнительные платные образовательные услуги – это образовательные услуги, предоставление которых воспитаннику не предусмотрено основной образовательной программой дошкольного образования, финансируемой из бюджета (ст. 75 ФЗ РФ от 29 декабря 2012 г. № 273-ФЗ «Об образовании в Российской Федерации»). Организация дополнительного образования воспитанников осуществляется на основе мониторинга родителей (законных представителей), в соответствии с Уставом ГБДОУ и «Правилами предоставления платных услуг» (утвержденными постановлением Правительства Российской Федерации от 15 августа 2013 г. № 706). ГБДОУ имеет лицензию на дополнительное образование детей № 3041-р от 09 июля 2014 года (приложение № 2 к лицензии на осуществление образовательной деятельности от 06 октября 2011 года № 714). В период с 2011 по 2015 годы предоставлялись следующие образовательные услуги:

<b>Название программы</b>	<b>Уровень (возраст детей)</b>	<b>Направленность</b>
<b>ИЗО-студия</b>	<b>3-7 лет</b>	<b>Развитие творческих способностей</b>
<b>Хоровое пение</b>	<b>3-7 лет</b>	<b>Развитие вокальных способностей</b>
<b>Интеллектуальное развитие</b>	<b>3-7 лет</b>	<b>Развитие математических способностей</b>
<b>Ритмика</b>	<b>3-7 лет</b>	<b>Развитие двигательных навыков</b>
<b>Фитбол-аэробика «Танцы на мячах»</b>	<b>5-7 лет</b>	<b>Развитие общей моторики, приобретение к здоровому образу жизни</b>
<b>Детский фитнес</b>	<b>3-4 года</b>	<b>Развитие общей моторики, приобретение к здоровому образу жизни</b>

Проведенный анализ настоящего состояния деятельности ГБДОУ показал, что реально сложились условия и потенциальные возможности коллектива для дальнейшего развития и повышения эффективности деятельности учреждения.

### **III.2.4 Воспитательная работа**

Одной из основных задач воспитания дошкольников является воспитание у них любви к Родине, родному городу. Помочь дошкольникам шире познакомиться с родным краем, понять его историю, культуру и их взаимосвязь с предметами и объектами окружающей действительности и жизни общества, принять участие в созидательной деятельности помогает программа «Петербурговедение для малышей». Круг таких мероприятий составляется, исходя из основной образовательной программы дошкольного образования, дополнительных парциальных программ и с учетом запросов родителей (законных представителей) воспитанников.

При работе с семьей решались также проблемы нравственного и патриотического воспитания детей в семье, влияние музыкального воспитания и художественной литературы на всестороннее развитие дошкольников. Проводилось анкетирование родителей на тему «Патриотическое воспитание детей в семье и детском саду», «Музыкальное воспитание в детском саду», «Музейная педагогика как средство нравственного и художественно-эстетического воспитания дошкольников».

### **III.2.5 Инновационная деятельность ГБДОУ**

С IX – 2013 г. по V – 2016 г. ГБДОУ является районной опытно-экспериментальной площадкой (распоряжение «О деятельности в режиме экспериментальных площадок районного уровня образовательных учреждений, подведомственных администрации Невского района» от 13.09.2013 № 1717-р) по теме «Разработка и апробация системы мониторинга качества дошкольного образования в условиях дошкольного образовательного учреждения». Кадровый состав, участники ОЭР: педагогический коллектив представляют 15 специалистов. Это воспитатели, учитель-логопед, музыкальные руководители, инструктор по физической культуре, заместитель заведующего по УВР, доцент кафедры дошкольной педагогики Института детства РГПУ имени А.И.Герцена, все педагоги – с высшей квалификационной категорией. Среди них:

- 1 кандидат педагогических наук;
- 2 педагога являются почетными работниками общего образования РФ;
- 2 педагога награждены почетными грамотами Министерства образования;
- 1 педагог – отличник физической культуры и спорта;
- 3 педагога награждены Премией Правительства Санкт-Петербурга «Лучший воспитатель государственного дошкольного образовательного учреждения Санкт-Петербурга».

За отчетный период проведены следующие мероприятия по диссеминации инновационного опыта работы в рамках статуса районной опытно-экспериментальной площадки:

- в II 2015 г. проведен круглый стол для педагогов дошкольных образовательных учреждений и учителей начальных классов по теме: «Проектирование системы мониторинга качества реализации образовательной программы дошкольного образовательного учреждения в условиях введения ФГОС ДО».
- в III 2015 г. на выставке – ярмарке инновационных продуктов в ЛЕНЭКСПО был представлен наш продукт «Мониторинг освоения воспитанниками основной об-

разовательной программы ГБДОУ в контексте федерального государственного образовательного стандарта дошкольного образования»».

- в IV 2015 г. в АППО в рамках КПК «Обновление и содержание методической работы в условиях реализации ФГОС ДО» для заместителей заведующих и старших воспитателей – выступление «Использование мониторинга освоения воспитанниками ООП ДО для повышения качества дошкольного образования в ГБДОУ в условиях введения ФГОС ДО».
- в XI 2015 г. – выступление на всероссийской научно-практической конференции «Вариативные модели перехода дошкольных образовательных организаций к работе по ФГОС дошкольного образования».

### **Наличие системы общественной экспертизы результатов инновационной деятельности**

Разработанный в рамках РОЭП инновационный продукт «Мониторинг освоения воспитанниками основной образовательной программы дошкольного образования ДОУ в логике ФГОС ДО» участвовал в общественной экспертизе в рамках II выставке-ярмарке инновационных образовательных продуктов образовательных учреждений в системе образования Невского района Санкт-Петербурга и стал **победителем в номинации «Выбор»**, набрав наибольшее количество баллов в рейтинге участников.

На V районном конкурсе инновационных образовательных продуктов Невского района, наш продукт стал **победителем**.

Дошкольным образовательным учреждениям, в которых проходил апробацию данный инновационный продукт, для оценки качества был предложен вопросник. В результате анализа ответов было выявлено следующее:

1. По всем показателям, выделенным в мониторинге, индикаторы прописаны актуально и являются наиболее значимыми для ребёнка при освоении основной образовательной программы дошкольного образования.
2. Используемые индикаторы для оценки качества освоения ребенком ООП ДО адекватны, т.к. охватывают полный цикл развития ребенка дошкольного возраста и отражают перспективные линии его развития.
3. В используемых индикаторах по всем образовательным областям прослеживается динамика (усложнение) качественных характеристик развития ребенка.
4. Выявление характерных проявлений у детей по «шкале успешности» у педагогов не вызывает затруднений, т.к. сами индикаторы прописаны подробно и при проведении мониторинговых исследований не требуются высокоформализованные методы.

### **III.2.6 Управление качеством образовательного процесса**

Структура и механизм управления дошкольным учреждением определяет его стабильное функционирование. Управление Образовательного учреждения осуществляется в соответствии с законодательством Российской Федерации и Уставом Образовательного учреждения и строится на принципах единоначалия и коллегиальности. Единоличным исполнительным органом Образовательного учреждения является руководитель Образовательного учреждения – заведующий Образовательным учреждением.

<b>Комитет по образованию Санкт-Петербурга</b>		
<b>Администрация Невского района Санкт-Петербурга</b>		
<b>Отдел образования Невского района Санкт-Петербурга</b>		
<b>Информационно-методический центр Невского района Санкт-Петербурга</b>		
<b>Государственное бюджетное дошкольное образовательное учреждение детский сад № 33 комбинированного вида Невского района Санкт-Петербурга</b>		
<b>Заведующий</b>		<b>Коллегиальные органы</b>
<b>Заместитель заведующего</b>	<b>Заведующий хозяйством</b>	<b>Председатели коллегияльных органов</b>
воспитатели, учителя-логопеды, музыкальные руководители, инструктор по физической культуре	помощники воспитателей, рабочие КОРЗ, кухонные работники, работники СиПП	Общее собрание работников Образовательного учреждения; Педагогический совет Образовательного учреждения; Управляющий Совет Образовательного учреждения, Совет родителей Образовательного учреждения

Нормативно-правовая база ГБДОУ разработана и введена в действие в соответствии с законодательством Российской Федерации. В соответствии с изменениями в законодательстве нормативно-правовая база ГБДОУ постоянно обновляется и дорабатывается.

За период 2011 – 2015 г.г. контролирующими органами были проведены плановые проверки. Нарушений законодательства государственным бюджетным дошкольным образовательным учреждением детским садом № 33 комбинированного вида Невского района Санкт-Петербурга зарегистрировано не было.

№ п/п	Контролирующий орган	Дата	Вид проверки	Тема	Результаты проверки	Принятые меры
1.	СПб ГКУ «Инспекция КО»	IX-2014	выездная, внеплановая	Мониторинг работы комиссии по урегулированию споров	замечаний нет	—
2.	Прокуратура Невского района Санкт-Петербурга	IV-2015	выездная, внеплановая	Проверка соблюдения санитарно-эпидемиологического законодательства и законодательства, регламентирующего порядок хранения и утилизации лекарственных средств	замечаний нет	—

№ п/п	Контролирующий орган	Дата	Вид проверки	Тема	Результаты проверки	Принятые меры
3.	Управление социального питания	IV-2015	выездная, плановая	Предупреждение выявления и пресечение нарушений объектами контроля обязательных требований в области организации социального питания и обеспечения качества и безопасности пищевых продуктов	замечаний нет	—
4.	Комитет по образованию Санкт-Петербурга	IX-2015	плановая, документарная	Соблюдение требований законодательства РФ об образовании к содержанию дошкольного образования	замечаний нет	—

Педагоги ГБДОУ являются активными участниками профессиональных методических объединений различного уровня, активно сотрудничают с социальными партнерами. Участие в профессиональных сообществах обеспечивает качество образования, дальнейшее развитие ГБДОУ, внедрение инновационных практик, рост мотивации на повышение профессионального и категориального уровня педагогов.

#### Профессиональные достижения административного и педагогического состава ГБДОУ за 3 года

Наименование мероприятия	ФИО, должность участника	Результат
<b>Районный уровень</b>		
II выставка-ярмарка инновационных образовательных продуктов	участники РОЭП	<b>Победитель</b>
V районного конкурса инновационных продуктов «Образовательные инициативы Невского района Санкт-Петербурга»	участники РОЭП	<b>Победитель</b>
Районный конкурс разработок комплексов утренней гимнастики танцевально-ритмического характера для детей дошкольного возраста среди специалистов по физической культуре	инструктор по ФК Попова А.Л.	<b>Победитель</b>
Районный конкурс рукоделия «Бабушкин сундук»	Воспитатели: Кухтина И.С., Конева Н.Б., музыкальный руководитель Лучицкая Н.И	<b>Победители</b>
Конкурс статей электронного журнала «Пионер»	заместитель заведующего Пархоменко Л.А.	<b>Лауреат</b>
Смотр-конкурс образовательных учреждений Невского района Санкт-Петербурга «В царстве мира, добра и красоты»	коллектив «Тоника»	<b>Гран-при</b>
Районный конкурс педагогических достижений «Мир в твоих руках»: в номинации «Воспитатель года»	воспитатель Щекунских Е.В.	<b>Гран При</b>



<b>Наименование мероприятия</b>	<b>ФИО, должность участника</b>	<b>Результат</b>
Районный конкурс педагогических достижений «Мир в твоих руках»: в номинации «Лидер в образовании»	заместитель заведующего Пархоменко Л.А.	<b>Победитель</b>
Районный конкурс «Калейдоскоп подвижных игр» для специалистов по физической культуре: в номинации «Подвижные игры для детей 4-5 лет»	инструктор по ФК Попова А.Л.	<b>Победитель</b>
Районный конкурс «Калейдоскоп подвижных игр» для специалистов по физической культуре: в номинации в номинации «Подвижные игры для детей 3-4 лет»	инструктор по ФК Попова А.Л.	<b>Лауреат</b>
Районный конкурс фотографий «Движение - это радость!» в номинации «Остановись, мгновение»	инструктор по ФК Попова А.Л.	<b>Дипломант</b>
<b>Городской уровень</b>		
Конкурс «Учитель здоровья в Санкт-Петербурге»	воспитатель Щекунских Е.В.	<b>Победитель</b>
Городской конкурс педагогического творчества «Поэтом можешь ты не быть, но быть здоровым ты обязан»	музыкальный руководитель Широкова Г.Ф.	<b>Лауреат</b>
<b>Всероссийский уровень</b>		
Всероссийский творческий конкурс «Рассударики» в номинации «Педагогические проекты» – "Музейная педагогика как технология нравственно-патриотического воспитания старшего дошкольника»	воспитатели Незамальская А.Н., Четвертных Т.В.; учитель-логопед Матвеева Е.В.	<b>Победители</b>
Всероссийский творческий конкурс «Рассударики» в номинации «Оформление помещений, территории, участка» – «Создание развивающей предметно-пространственной среды в соответствии с ФГОС ДО в группе детского сада»	воспитатели Незамальская А.Н., Четвертных Т.В.; учитель-логопед Матвеева Е.В.	<b>Победители</b>

#### **IV. Результаты маркетингового анализа внешней среды**

##### **IV.1 Потенциальные образовательные потребности субъектов внешнего окружения**

Маркетинг в образовании – это преимущественно маркетинг образовательных услуг. Услуги нематериальны, не осязаемы до момента их приобретения. Услуги приходится приобретать, веря «на слово». Чтобы убедить клиента сделать это, производители услуг стараются формализовать наиболее значимые для покупателя параметры услуги и представить их по возможности наглядно. В образовании этим целям служат: учебные планы и программы; информация о методах, формах и условиях оказания услуг; сертификаты, лицензии, дипломы.

Услуги неотделимы от субъектов (конкретных работников), оказывающих их. Любая замена педагога может изменить процесс и результат оказания образовательной услуги, а, следовательно, изменить и спрос. Общительность, доброжелательность, умение владеть собой, вызывать доверие – обязательные требования к работникам сферы услуг, тем более – образовательных. Особенность последних – в том, что их потребление начинается одновременно с началом их оказания. Более того, сама технология оказания образовательных услуг включает активное взаимодействие с их будущим потребителем (например, «педагогика сотрудничества»).

Услуги непостоянны по качеству. Это связано, прежде всего, с их неотделимостью от субъектов-исполнителей (результат услуги зависит даже от настроения мастера), а также с невозможностью и нецелесообразностью определения жестких стандартов на процессы и результаты оказания услуг. Непостоянство ГБДОУ имеет еще одну причину – изменчивость «исходного материала» обучающегося.

Услуги несохраняемы. Для ГБДОУ несохраняемость имеет две ипостаси. С одной стороны, это невозможность заготовить услуги в полном объеме заранее и складировать их как материальный товар в ожидании роста спроса. Однако у ГБДОУ эта черта выглядит смягченной, т.к. по крайней мере, учебная информация может быть зафиксирована на материальных носителях. Но для ГБДОУ действует другая сторона несохраняемости – естественное для человека забывание полученной информации, знаний. В образовании в том же русле действует научно-технический прогресс, ведущий к быстрому устареванию знаний. Социальный прогресс также вносит свою лепту в устаревание знаний по целому ряду дисциплин, особенно – в быстро меняющемся обществе, в переходные периоды.

#### **Методика проведения анкетирования по изучению удовлетворённости участников образовательного процесса деятельностью ГБДОУ**

Цель: выявление уровня удовлетворённости участников образовательного процесса деятельностью ГБДОУ.

Метод: анкетирование родителей (законных представителей) по представленным критериям и показателям.

Процедура проведения: респондентам предлагается высказать анонимно своё мнение о работе ГБДОУ. Им необходимо оценить в баллах от 1 до 3, насколько каждое из утверждений верно применительно к данному образовательному учреждению. Слева от утверждения обозначено место для выставления респондентом оценки согласно критериям: 1 – утверждение неверно, 2 – утверждение частично верно, 3 – утверждение верно.

В случае, когда респондент встречает высказывания не характерные для данного дошкольного образовательного учреждения, ему необходимо их подчеркнуть (обосновать снижение балла). Если такого высказывания нет, то оставить текст без подчеркивания или дописать свою причину снижения балла.

<b>Критерий</b>	<b>Показатели</b>
-----------------	-------------------

<b>Критерий</b>	<b>Показатели</b>
Безопасность образовательной среды	<ol style="list-style-type: none"> <li>1. Соблюдение требований к безопасности в ГБДОУ</li> <li>2. Соблюдение санитарно-эпидемиологических требований</li> <li>3. Удовлетворенность участников образовательного процесса организацией системы безопасности и охраны здоровья воспитанников</li> <li>4. Удовлетворенность участников образовательного процесса состоянием территории ГБДОУ</li> </ol>
Материально-техническое оснащение	<ol style="list-style-type: none"> <li>1. Соответствие информации, размещенной на сайте ГБДОУ, действующему законодательству</li> <li>2. Доля денежных средств, потраченных на материально-техническое обеспечение, от общих расходов на содержание образовательного учреждения</li> <li>3. Удовлетворенность участников образовательного процесса материально-техническими условиями</li> <li>4. Удовлетворенность участников образовательного процесса ИКТ-насыщенностью среды и степенью доступности материально-технических и информационных ресурсов участникам образовательного процесса</li> </ol>
Взаимодействие детей и взрослых	<ol style="list-style-type: none"> <li>1. Соответствие деятельности ГБДОУ законодательству в сфере образования</li> <li>2. Доля педагогических работников, имеющих квалификационную категорию</li> <li>3. Доля воспитанников фактически посещающих ГБДОУ от списочного состава</li> <li>4. Участие воспитанников в конкурсах (выставках, соревнованиях, концертах и др.) всех уровней и наличие победителей (призеров) конкурсов (выставок, соревнований, концертов и др.)</li> <li>5. Удовлетворенность участников образовательного процесса качеством предоставляемых образовательных услуг</li> <li>6. Удовлетворенность участников образовательного процесса организацией и направленностью дополнительных образовательных услуг</li> <li>7. Удовлетворенность участников образовательного процесса реализацией системы поддержки талантливых воспитанников</li> </ol>
Взаимодействие с внешними структурами	<ol style="list-style-type: none"> <li>1. Наличие системы взаимодействия ГБДОУ с социальными партнерами (школой, учреждениями дополнительного образования, культуры, спорта и др.)</li> <li>2. Доля воспитанников, принимающих участие в физкультурно-спортивных мероприятиях</li> <li>3. Удовлетворенность участников образовательного процесса системой воспитательной работы</li> <li>4. Удовлетворенность системой консультационной помощи участникам образовательного процесса в вопросах воспитания и развития детей</li> </ol>

Критерий	Показатели
Кадровое обеспечение	1. Комфортность обучения 2. Наличие вариативности направлений психолого-педагогического сопровождения участников образовательного процесса 3. Создание положительного образа ГБДОУ; позитивное, уважительное отношение ко всем участникам образовательного процесса 4. Удовлетворенность участников образовательного процесса психологическим климатом в ГБДОУ 5. Удовлетворенность участников образовательного процесса корпоративной культурой ГБДОУ 6. Удовлетворенность участников образовательного процесса степенью информированности о деятельности ГБДОУ

Анкетирование «Оценка качества услуг и работы ГБДОУ» проводилось во всех группах дошкольного возраста с целью изучения качества услуг в области дошкольного образования. В анкетировании приняло участие 232 семьи воспитанников посещающих д/с. По результатам анкетирования:

- более 90% опрошенных родителей (законных представителей) высоко оценили:
  - общую комфортность среды – 6 групп (II младшая № 2; средняя № 1; средняя № 2; старшая № 1; подготовительная № 1; подготовительная № 2);
  - взаимодействие детей и взрослых – 6 групп (II младшая № 2; старшая № 1; старшая № 3; подготовительная № 1; подготовительная № 2);
  - взаимодействие с внешними структурами – 3 группы (II младшая № 2; старшая № 1; подготовительная № 2);
  - подготовку к школе – 6 групп (II младшая № 2; средняя № 1; старшая № 1; старшая № 3; подготовительная № 1; подготовительная № 2);
  - безопасность, охрана здоровья и защита – 5 групп (старшая № 1; старшая № 3; подготовительная № 1; подготовительная № 2; подготовительная № 4);
  - кадровое обеспечение – 5 групп (II младшая № 2; средняя № 1; старшая № 1; старшая № 3; подготовительная № 2).

Общий показатель «Оценка качества услуг и работы ДОО» по каждой группе (в %):

II младшая группа № 1 – 76,5%;	старшая группа № 1 – 95%;
II младшая группа № 2 – 90,5%;	старшая группа № 2 – 80%;
II младшая группа № 3 – 78%;	старшая группа № 3 – 90%;
средняя группа № 1 – 92,5%;	подготовительная группа № 1 – 93%;
средняя группа № 2 – 84%;	подготовительная группа № 2 – 95,5%;
	подготовительная группа № 4 – 85%.

#### IV.2 Анализ образовательной деятельности партнеров

Социальное партнерство является многосторонним процессом, решающим задачи: эстетического развития детей, создания общего благоприятного фона для физического, эмоционального и интеллектуального развития ребенка в детском саду, подготовки их к школьному обучению и социализации.

Цель: создание взаимовыгодного социального партнерства для функционирования учреждения в режиме открытого образовательного пространства, обеспечивающего полноценную реализацию интересов личности, общества, государства в вос-

питании подрастающего поколения.

Задачи:

1. Найти формы эффективного взаимодействия в ГБДОУ с социальными партнерами по вопросам оздоровления детей, а также семейного, эстетического и патриотического воспитания;
2. Совершенствовать профессиональную компетентность и общекультурный уровень педагогических работников;
3. Формирование положительного имиджа, как образовательного учреждения, так и социального партнера.

С целью повышения качества образовательных услуги конкурентоспособности, коллектив детского сада поддерживает прочные отношения с социальными учреждениями:

<b>Организация</b>	<b>Содержание</b>	<b>Результат сотрудничества</b>
Отдел образования Администрации Невского района	Координация функционирования дошкольных учреждений Невского района	Реализация государственного задания
Информационно-методический центр Невского района	Организация и контроль методической и экспериментальной деятельности, обеспечение функционирования официального сайта и 2ВЕРЕГА	Повышение квалификации по компьютерной грамотности и педагогической компетентности, проведение открытых мероприятий, участие в районных конкурсах, участие в семинарах, консультации по аттестации педагогических работников, функционированию сайта
Санкт-Петербургская академия постдипломного педагогического образования	Организация и проведение курсов повышения квалификации, участие в конференциях	Проведение методических объединений на базе ГБДОУ, открытых мероприятий для слушателей КПК СПб АППО
ОДП-2 «Правый берег» ГУ КЦСОН Невского района	Проведение совместных мероприятий	Благодарности за активное участие в праздничных концертах и содействие укреплению культурных связей между учреждениями
МО №56, «Правобережный»	Проведение совместных мероприятий	Дипломы, благодарности за участие и организацию конкурсов, совместных мероприятий
Союз писателей России (Санкт-Петербургское отделение)	Организация и проведение районного этапа I городского конкурса «Разукрасим мир стихами»	Дипломы, благодарности за участие и организацию конкурса
Детская поликлиника № 62	Диспансеризация детей, вакцинация, консультативная медицинская помощь	Проведение плановой вакцинации, подготовка медицинских карт для будущих первоклассников, предоставление информации о работе по формированию у детей основ здорового образа жизни
Поликлиника № 25	Оказание медицинской помощи и диспансеризация сотрудников	Проведение диспансеризации всех сотрудников ГБДОУ

<b>Организация</b>	<b>Содержание</b>	<b>Результат сотрудничества</b>
Терком профсоюзов работников Невского района	Оказание социальной и правовой помощи	Организация отдыха сотрудников
ГБОУ СОШ № 625	Организация работы для осуществления преемственности ООП ДО с ООП начальной школы	Проведение собраний, дней открытых дверей; проведение совместных мероприятий воспитанников ГБДОУ с участниками отряда ЮИД ГОУ СОШ № 625

Перспективами работы в данном направлении является необходимость проведения мониторинга притязаний и потребностей не только родителей (законных представителей), но и участников координационных связей: (школы, центры дополнительного образования, ГБДОУ микрорайона) на предмет осуществления прямой и обратной связи по сотрудничеству и взаимодействию.

Составление и согласование планов сотрудничества и взаимодействия с социальными партнерами, расширение форм работы при использовании современных информационно-коммуникационных технологий, использование информационных телекоммуникационных технологий для развития новых эффективных форм и методов взаимодействия в образовательном процессе, для повышения его качества.

#### **V. SWOT-анализ потенциала развития ГБДОУ**

В результате **SWOT** – анализа определены факторы, влияющие на процессы развития ГБДОУ:

<b>Оценка актуального состояния внутреннего потенциала ГБДОУ</b>		<b>Оценка перспектив развития ГБДОУ в соответствии с изменениями внешнего окружения</b>	
<b>Сильная сторона</b>	<b>Слабая сторона</b>	<b>Благоприятные возможности</b>	<b>Риски</b>
– Высокий профессионально-личностный потенциал коллектива	– Профессиональное выгорание педагогов; – Наличие педагогов инертных, избегающих инновации; – Недостаточная психологическая подготовка педагогов в сохранении и укреплении собственного здоровья	– Внедрение программы по профилактике профессионального выгорания педагогов; – Обеспечение условий для творческого роста, повышения квалификации и аттестации педагогов; – Участие педагогов в конференциях, семинарах, профессиональных конкурсах; – Внедрение профессионального стандарта педагога и переход на систему эффективного контракта	– Рост возрастного ценза и изменение вектора профессионального развития педагогов; – Слабо выраженная мотивация педагогов на повышение своего педагогического имиджа; – Нежелание части педагогов перестраиваться в своей профессиональной деятельности в соответствии с требованием времени



<b>Оценка актуального состояния внутреннего потенциала ГБДОУ</b>		<b>Оценка перспектив развития ГБДОУ в соответствии с изменениями внешнего окружения</b>	
<b>Сильная сторона</b>	<b>Слабая сторона</b>	<b>Благоприятные возможности</b>	<b>Риски</b>
– Наличие эффективной, профессиональной, компетентной системы административного и оперативного управления коллективом	– Недостаточное обеспечение электронными ресурсами для эффективной координации действий коллегиальных органов	– Совершенствование системы административного и оперативного управления; – Введение электронного документооборота; – Внедрение единого сетевого маркетинга	– Несвоевременное обновление электронного и программного обеспечения
– Качественная система воспитательно-образовательной работы в ГБДОУ	– Недостаточное обеспечение ЭОР; – Недостаточное программно-методическое обеспечение	– Изменение содержания и форм организации воспитательно-образовательной работы в соответствии с ФГОС ДО; – Обеспечение методическими пособиями в соответствии с ФГОС ДО	– Рост числа детей с проблемами в развитии речевой и эмоционально-волевой сферы; – рост числа детей с ОВЗ
– Ведение инновационной деятельности в рамках РОЭП	– Недостаточная компетентность части участников эксперимента, для обеспечения эффективности работы	– Внедрение идеи инновационных проектов, выполняемых в рамках РОЭП как реального фактора развития научно-методической работы в ГБДОУ; – Наличие педагогов способных работать в инновационном режиме, мотивированных на повышение качества образования в ГБДОУ	– Недостаточная готовность педагогов к работе в инновационном режиме; – Инертность части педагогов в плане использования инновационных технологий, современных методов обучения.
– Наличие развивающей предметно-пространственной среды в соответствии ФГОС ДО.	– Недостаточное финансирование материально-технического обеспечения.	– Пополнение материально-технической базы ГБДОУ интерактивным оборудованием;	– Нестабильная экономическая ситуация в стране

<b>Оценка актуального состояния внутреннего потенциала ГБДОУ</b>		<b>Оценка перспектив развития ГБДОУ в соответствии с изменениями внешнего окружения</b>	
<b>Сильная сторона</b>	<b>Слабая сторона</b>	<b>Благоприятные возможности</b>	<b>Риски</b>
<ul style="list-style-type: none"> <li>- Наличие действующих коллегиальных органов самоуправления</li> </ul>	<ul style="list-style-type: none"> <li>- Недостаточная родительская активность в общественном управлении ГБДОУ;</li> <li>- Недостаточно развита система работы по педагогическому просвещению родителей (законных представителей);</li> <li>- Разный социальный статус семей воспитанников;</li> <li>- Низкий уровень активной жизненной позиции родителей (законных представителей)</li> </ul>	<ul style="list-style-type: none"> <li>- Расширение форм взаимодействия с семьями воспитанников для создания единого открытого образовательного пространства;</li> <li>- Повышение педагогической компетентности родителей (законных представителей)</li> </ul>	<ul style="list-style-type: none"> <li>- Высокая занятость родителей воспитанников, отсутствие времени, низкая заинтересованность в контакте с воспитателями;</li> <li>- Нестабильная экономическая ситуация в стране, сопряженная с негативными тенденциями в функционировании институтов семьи</li> </ul>
<ul style="list-style-type: none"> <li>- Наличие дополнительных образовательных услуг и инклюзивного образования</li> </ul>	<ul style="list-style-type: none"> <li>- Недостаточные условия для инклюзивного образования;</li> <li>- Недостаточная материальная база для организации дополнительного образования в ГБДОУ по запросам родителей (недостаточно помещений)</li> </ul>	<ul style="list-style-type: none"> <li>- Расширение спектра образовательных услуг, используя возможности дополнительного образования и введения инклюзии</li> </ul>	<ul style="list-style-type: none"> <li>- Снижение материального дохода семей воспитанников;</li> <li>- Отсутствие в штатном расписании узких специалистов и финансирования по осуществлению инклюзивного образования</li> </ul>
<ul style="list-style-type: none"> <li>- Эффективный опыт взаимодействия с социальными партнёрами</li> </ul>	<ul style="list-style-type: none"> <li>- Территориальная отдаленность ГБДОУ от объектов социальных партнеров</li> </ul>	<ul style="list-style-type: none"> <li>- Широкое включение в различные социально-образовательные проекты в районе и городе;</li> <li>- Расширение форм взаимодействия с социальными партнерами для создания единого открытого образовательного пространства</li> <li>- Раскрытие и адресная поддержка творческого потенциала воспитанников</li> </ul>	<ul style="list-style-type: none"> <li>- Незаинтересованность части педагогов во взаимодействии с социальными партнёрами;</li> <li>- Уменьшение количества конкурсов, КПК на бюджетной основе</li> </ul>

Оценка актуального состояния внутреннего потенциала ГБДОУ		Оценка перспектив развития ГБДОУ в соответствии с изменениями внешнего окружения	
Сильная сторона	Слабая сторона	Благоприятные возможности	Риски
- Наличие системы работы по формированию здорового образа жизни	- Отсутствие в штате постоянной медицинской сестры	- Рост числа семей воспитанников, ориентированных на здоровый образ жизни - Наличие опыта внедрения современных здоровьесберегающих технологий - Победы воспитанников и педагогов в районных соревнованиях - Участие семей воспитанников в спортивных мероприятиях различного уровня	- Рост числа детей с 3 и 4 группами здоровья; - незаинтересованность родителей в соблюдении режима дня; - Формальное отношение поликлиники к оздоровительной работе детского сада

Таким образом, SWOT - анализ потенциала развития ГБДОУ позволяет предположить, что в настоящее время ГБДОУ детский сад № 33 располагает образовательными ресурсами, способными удовлетворить запрос на получение качественного образовательного продукта, востребованного родителями и широким социумом. Для реализации программы развития образовательное учреждение имеет соответствующее учебно-методическое, материально-техническое, кадровое обеспечение. ГБДОУ укомплектовано руководящими и педагогическими кадрами, специалистами, обеспечивающими полноценное функционирование и развитие образовательного учреждения, в соответствии с требованиями ФГОС ДО, профессионального стандарта педагога. Вместе с тем, ряд существующих факторов, может привести к снижению эффективности работы ГБДОУ.

## VI. Оптимальный сценарий развития

Прогнозируемый результат Программы развития к 2020 году. Предполагается что:

### 1. Для воспитанников и родителей (законных представителей):

- каждому воспитаннику будут предоставлены условия для полноценного личностного роста;
- хорошее состояние здоровья детей будет способствовать повышению качества их образования;
- обеспечение индивидуального педагогического и социального сопровождения для каждого воспитанника ГБДОУ;
- каждой семье будет предоставлена консультативная помощь в воспитании и развитии детей, право участия и контроля в воспитательно – образовательной программе ГБДОУ, возможность выбора дополнительных программ развития;
- качество сформированности ключевых компетенций детей будет способствовать успешному обучению ребёнка в школе;
- система дополнительного образования доступна и качественна.

## **2. Для педагогов:**

каждому педагогу будет предоставлена возможность для повышения профессионального мастерства;

- квалификация педагогов позволит обеспечить сформированность ключевых компетенций дошкольника;
- будет дальнейшее развитие условий для успешного освоения педагогических технологий;
- поддержка инновационной деятельности.

## **3. Для ГБДОУ:**

- будет налажена система управления качеством образования дошкольников;
- органы государственного и общественного самоуправления учреждением способствуют повышению качества образования детей и привлечению внебюджетных средств;
- развитие сотрудничества с другими социальными системами;
- налажены связи с районными методическими объединениями воспитателей и специалистов;
- будут обновляться и развиваться материально – технические и медико – социальные условия пребывания детей в учреждении;

Реализация программы позволит сделать процесс развития ГБДОУ более социально ориентированным.

### **К сильным сторонам относятся:**

- Наличие эффективной, профессиональной, компетентной системы административного и оперативного управления коллективом, позволяющей педагогам находиться в постоянном творческом поиске;
- Наличие высокопрофессионального коллектива, способного работать в инновационном режиме, мотивированного на саморазвитие и повышение качества образования в ГБДОУ;
- Сложившаяся система взаимодействия с родителями воспитанников;
- Сложившаяся система взаимодействия с социальными партнерами;
- Широкое использование информационных ресурсов сайтов и порталов и электронного документооборота;
- Постоянно обновляемая материально-техническая и развивающая предметно-пространственная среда;
- Наличие системы по формированию основ здорового образа жизни у воспитанников и родителей.

### **Основные риски развития связаны:**

- с ростом возрастного ценза педагогов и недостаточной готовностью перестраиваться в соответствии с требованием времени;
- уменьшением количества курсов повышения квалификации и конкурсов на бюджетной основе;
- с устаревающей материально-технической базой;
- с недостатком финансового обеспечения;
- со снижением материального дохода семей воспитанников;
- с отсутствием финансирования инклюзивного образования;

- с ростом числа детей с проблемами в развитии речевой и эмоционально-волевой сферы и с ОВЗ;
- с низкой заинтересованностью родителей в контакте с педагогическим коллективом;
- с нестабильной экономической ситуацией в стране;
- отсутствие в штате ГБДОУ постоянной медицинской сестры;
- рост числа детей с 3 и 4-ей группой здоровья;
- незаинтересованность родителей в соблюдении режима дня;
- формальное отношение поликлиники к оздоровительной работе детского сада.

#### **Пути решения:**

1. Своевременное обновление информационно-компьютерного оборудования, приобретение интерактивной техники, активная информатизация образовательного процесса;
2. Совершенствование системы управления воспитательно-образовательного процесса ГБДОУ по обеспечению адекватной реакции на динамично изменяющиеся потребности общества;
3. Поиск педагогических идей по обновлению содержания дошкольного образования; увеличение количества инновационных технологий и авторских разработок и включение их в воспитательно-образовательный процесс;
4. Создание социально-педагогических условий для преодоления отчуждения родителей от ГБДОУ и активного и грамотного взаимодействия педагогов и родителей в единой открытой образовательной среде.
5. Совершенствование системы стимулирования за профессиональные достижения на уровне ГБДОУ и разработка инструментов оценки.
6. Расширение форм эффективного взаимодействия ГБДОУ с социальными партнерами в современных условиях.
7. Совершенствование единой открытой информационной среды для всех участников образовательного процесса.
8. Включение ГБДОУ в систему независимой оценки качества образования.
9. Совершенствование системы работы с воспитанниками и их семьями по формированию здорового образа жизни с привлечением социальных партнеров.
10. Своевременное обновление образовательной среды, обеспечивающей комплексную безопасность.

## **VII. Концепции развития**

### **Общие тенденции развития системы дошкольного образования**

В соответствии с Федеральным законом от 29.12 2012 г. № 273-ФЗ «Об образовании в Российской Федерации», Распоряжением Правительства Санкт-Петербурга от 23.04 2013 г. № 32-р «Об утверждении плана мероприятий («Дорожной карты»)» изменения в отраслях социальной сферы, направленные на повышение эффективности сферы образования и науки в Санкт-Петербурге на период 2013-2018 годов приоритетом реализации государственной политики в сфере образования на 2015-2020 годы является содействие развитию человеческого капитала через:

- повышение качества и доступности образования всех уровней (включая допол-

нительное образование) посредством развития сети образовательных организаций в соответствии с современными запросами субъектов образовательных отношений и перспективными задачами социально-экономического развития;

- развитие системы оценки качества образовательных услуг с учетом введения НСОК, а также обеспечение введения Федеральных государственных образовательных стандартов в образовательных организациях;
- развитие кадрового потенциала системы образования для решения перспективных задач;
- повышение эффективности инновационной деятельности образовательных организаций;
- развитие системы здоровьесберегающей деятельности учреждения, с учетом индивидуальных особенностей воспитанников.

Основные мероприятия по повышению эффективности и качества услуг в сфере дошкольного образования в Санкт-Петербурге соотнесены с этапами перехода к «эффективному контракту» и обеспечиваются за счет следующих направлений:

1. Реализация мероприятий, направленных на ликвидацию очередности на зачисление детей в дошкольные образовательные организации.
2. Обеспечение высокого качества услуг дошкольного образования, включая проведение аттестации педагогических работников дошкольных образовательных организаций с последующим их переводом на «эффективный контракт».
3. Введение «эффективного контракта» в дошкольном образовании.
4. Обеспечение доступности дошкольного образования в соответствии с федеральным государственным образовательным стандартом дошкольного образования для всех категорий граждан независимо от социального и имущественного статуса и состояния здоровья.

### **Аксиологические основы развития ребенка в ГБДОУ**

Основные ценности определены нами как теоретические позиции развития ребенка дошкольного возраста. К ним относятся следующие положения:

1. Дошкольный период детства – уникальный возраст, в котором закладываются основы развития человека. Признание самоценности дошкольного периода детства на первый план выдвигает развивающую функцию образования, обеспечивающую становление личности ребенка и раскрывающую его индивидуальные особенности. Развитие личности ребенка - главная функция образовательного процесса ГБДОУ и общества.
2. Движущей силой психического развития ребенка является обучение (в дошкольном детстве - обучение в игре), как путь становления родовых, исторических особенностей человека, «присвоения» ребенком общественных ценностей. Оно должно ориентироваться на «зону ближайшего развития» и происходить целенаправленно, но всегда в сотрудничестве с человеком, взрослым или сверстником. В процессе обучения необходимо учитывать важный дидактический принцип - развивающего обучения и научного положения Л.С. Выготского о том, что правильно организованное обучение «ведет» за собой развитие.
3. Ребенок - развивающаяся личность, работа с ним требует научно обоснованной и ориентированной системы взаимодействия с педагогами, заставляет каждого участ-



ника образовательного процесса опираться на определенный стиль профессионального поведения, предполагающий диалог, сотрудничество, сотворчество.

4. Сущность развития дошкольника – всестороннее развитие личности ребенка, формирование у него универсальных способностей (познавательных, коммуникативных, регуляторных, творческих) на основе их интеграции, соответствующих возрастным возможностям и требованиям современного общества.

5. Физкультурно-оздоровительная работа - важная составляющая педагогического процесса, комплексное решение задач по охране жизни и укреплению здоровья детей, воспитанию у них определенных физических качеств. Необходимо помочь ребенку научиться осознавать ценность здорового образа жизни, бережно относиться к своему здоровью и здоровью окружающих, познакомить с элементарными правилами безопасного поведения.

6. Психическое благополучие ребенка в коллективе сверстников формируется посредством решения задач нравственного воспитания:

- способствовать формированию у детей социально - коммуникативных умений и навыков;

- воспитывать уважительное отношение к сверстникам на основе эмоционально - позитивного общения детей друг с другом (дружеские чувства, коллективные взаимоотношения);

- способствовать формированию детского коллектива на основе определенных ценностей, отражающих культуру народа и детскую субкультуру: знать и уважать собственные традиции, уметь объединяться вокруг общих событий, общего дела и пр.

7. Нравственное воспитание в ГБДОУ предполагает выстраивание отношений взаимодействия между взрослым и ребенком, при которых ребенок является носителем активности собственной деятельности. Педагог должен стремиться не формировать, «лепить» ребенка, а давать ему возможность развиваться сообразно его природе. Создавать благоприятные условия для свободно направляемого процесса развития, для воспитания нравственных качеств (отзывчивость, сочувствие, забота, доброта и др.) – задача педагога сегодняшнего дня.

8. Нравственные отношения между субъектами педагогического процесса предполагают наличие у каждого участника нравственных представлений, развитого правового мировоззрения. Целесообразно планирование в ГБДОУ работы по правовому воспитанию и образованию дошкольников, с целью соблюдения прав и свобод, обеспечения партнерских взаимоотношений всех участников воспитательно - образовательного процесса (педагоги, воспитанники, родители).

В современном ГБДОУ отношения с родителями (законными представителями) строятся на принципах сотрудничества, взаимопонимания и опережения запросов современной семьи. Для расширения информационного поля родителей о возможностях и проблемах дошкольного образования, повышения уровня их психолого-педагогической компетентности необходима организация различных форм взаимодействия детского сада и семьи.

Новая система образования предъявляет новые требования к современному педагогу, способному не только определять цели и задачи образовательной деятельности на основе реализуемой программы, осуществлять выбор форм и средств работы с воспитанниками, но и способного реализовывать новые педагогические технологии,

работать в режиме инновационной деятельности. Только в условиях инноваций, самостоятельности и саморазвития педагога возможно достижение высоких результатов в воспитательно – образовательной деятельности ГБДОУ.

### **Теоретические основы образовательной деятельности ГБДОУ**

Основные задачи ГБДОУ:

- Охрана и укрепление физического и психического здоровья детей; обеспечение их эмоционального благополучия; формирование ценностей здорового образа жизни.
- Создание благоприятных условий развития воспитанников возраста в адекватных его возрасту детских видах деятельности с учетом возрастных, индивидуальных психологических и физиологических особенностей.
- Развитие способностей и творческого потенциала каждого ребенка как субъекта отношений с самим собой, другими детьми, взрослыми и миром.
- Воспитание общей культуры, приобщение детей к духовно-нравственным и социокультурным ценностям и принятым в обществе правилам и нормам поведения.
- Развитие у ребенка-дошкольника активной жизненной позиции; инициативности, самостоятельности, ответственности.
- Формирование у дошкольников предпосылок учебной деятельности, обеспечение преемственности основных образовательных программ дошкольного и начального общего образования.
- Обеспечение психолого-педагогической поддержки семьи и повышение компетентности родителей (законных представителей) в вопросах развития и образования, охраны и укрепления здоровья воспитанников.
- Развитие содержательного партнерства с родителями (законными представителями), социальными институтами города для создания оптимального развивающего образовательного пространства ребенка.
- Обеспечение коррекции речевого развития детей с учетом их индивидуальных особенностей развития.

Основной деятельностью учреждения является реализация основной и адаптированной образовательных программ дошкольного образования. В соответствии с Федеральным Законом № 273 от 29.12.2012 «Об образовании в Российской Федерации» дошкольное образование становится первым уровнем общего образования.

Содержание Программ обеспечивает развитие личности, мотивации и способностей детей в различных видах деятельности и охватывает следующие образовательные области:

- Социально-коммуникативное развитие,
- Познавательное развитие,
- Речевое развитие,
- Художественно-эстетическое развитие,
- Физическое развитие.

Содержание работы ориентировано на разностороннее развитие дошкольников с учетом их возрастных и индивидуальных особенностей. Задачи психолого-педагогической работы по формированию физических, интеллектуальных и личностных качеств детей решаются интегрировано в ходе освоения всех образовательных областей наряду с задачами, отражающими специфику каждой образовательной области, с обязательным психологическим сопровождением. При этом решение про-

граммных образовательных задач предусматривается не только в рамках непосредственно образовательной деятельности, но и в ходе режимных моментов – как в совместной деятельности взрослого и детей, так и в самостоятельной деятельности дошкольников.

Механизмом реализации Программы является рабочая программа педагога. Объектами программы, формируемой ГБДОУ, являются воспитанники дошкольного возраста, семьи детей, посещающие детский сад, педагогический коллектив.

Особенностью организации образовательного процесса является создание адаптивной образовательной системы, вариативной по отношению к социальному заказу, гибкой по отношению к ребенку: его потребностям, актуальным способностям и потенциальным возможностям. Активное использование педагогической технологии «метод развивающих проектов» наилучшим образом обеспечивает психосоматическое, познавательное, эмоционально-личностное и нравственное развитие дошкольников. В основу ее структуры заложена интеграция разных образовательных областей вокруг единой темы развивающего проекта, над которым в течение определенного времени работает та или иная возрастная группа. Каждый практико-ориентированный с вариативным результатом. Привлечение родителей в качестве активных партнеров для создания единого образовательного пространства, позволяющего обеспечить преемственность между ГБДОУ и семьей в интересах развития ребенка, расширить родительскую компетентность, создать условия для сотворчества всех участников учебно-воспитательного процесса.

В логопедических группах приоритетной является деятельность по квалифицированной коррекции фонетико-фонематических нарушений речи, общего недоразвития речи.

Направленность деятельности групп детского сада отвечает образовательным запросам, потребностям родителей воспитанников ГБДОУ.

### **Модель выпускника ГБДОУ**

Под моделью выпускника понимается предполагаемый результат совместной деятельности детского сада и семьи, характеризующий их представления о наиболее важных качествах личности ребёнка, которыми должен обладать выпускник дошкольного образовательного учреждения.

<b>Целевые ориентиры на этапе завершения дошкольного образования</b>	<b>Предпосылки формирования универсальных учебных действий (УУД) у дошкольников на пороге школы</b>
<ul style="list-style-type: none"> <li>– ребенок овладевает основными культурными способами деятельности, проявляет инициативу и самостоятельность в разных видах деятельности – игре, общении, познавательно-исследовательской деятельности, конструировании и др.;</li> <li>– способен выбирать себе род занятий, участников по совместной деятельности;</li> <li>– ребенок обладает установкой положительного отношения к миру, к разным ви-</li> </ul>	<p>Познавательные:</p> <ul style="list-style-type: none"> <li>– выбор наиболее эффективных способов решения задач в зависимости от конкретных условий; рефлексия способов и условий действия, контроль и оценка процесса и результатов деятельности;</li> <li>– постановка и формулирование проблемы, самостоятельное создание алгоритмов деятельности при решении</li> </ul>

Целевые ориентиры на этапе завершения дошкольного образования	Предпосылки формирования универсальных учебных действий (УУД) у дошкольников на пороге школы
<p>дам труда, другим людям и самому себе, обладает чувством собственного достоинства; активно взаимодействует со сверстниками и взрослыми, участвует в совместных играх.;</p> <ul style="list-style-type: none"> <li>– способен договариваться, учитывать интересы и чувства других, сопереживать неудачам и радоваться успехам других, адекватно проявляет свои чувства, в том числе чувство веры в себя, старается разрешать конфликты;</li> <li>– ребенок обладает развитым воображением, которое реализуется в разных видах деятельности, и прежде всего в игре; ребенок владеет разными формами и видами игры, различает условную и реальную ситуации, умеет подчиняться разным правилам и социальным нормам;</li> <li>– ребенок достаточно хорошо владеет устной речью, может выражать свои мысли и желания, может использовать речь для выражения своих мыслей, чувств и желаний, построения речевого высказывания в ситуации общения, может выделять звуки в словах, у ребенка складываются предпосылки грамотности;</li> <li>– у ребенка развита крупная и мелкая моторика; он подвижен, вынослив, владеет основными движениями, может контролировать свои движения и управлять ими;</li> <li>– ребенок способен к волевым усилиям, может следовать социальным нормам поведения и правилам в разных видах деятельности, во взаимоотношениях с взрослыми и сверстниками, может соблюдать правила безопасного поведения и личной гигиены;</li> <li>– ребенок проявляет любознательность, задает вопросы взрослым и сверстникам, интересуется причинно-следственными связями, пытается самостоятельно придумывать объяснения явлениям природы и поступкам людей; склонен наблюдать, экспериментировать;</li> <li>– обладает начальными знаниями о себе, о природном и социальном мире, в котором он живет;</li> <li>– знаком с произведениями детской литературы, обладает элементарными представлениями из области живой природы, ес-</li> </ul>	<p>проблем творческого и поискового характера;</p> <ul style="list-style-type: none"> <li>– осознанное и произвольное построение речевого высказывания в устной и письменной форме;</li> <li>– формулирование проблемы;</li> <li>– самостоятельное выделение и формулирование познавательной цели;</li> <li>– поиск и выделение необходимой информации, в том числе решение рабочих задач;</li> <li>– установление причинно-следственных связей;</li> </ul> <p>Регулятивные:</p> <ul style="list-style-type: none"> <li>– контроль в форме сличения способа действия и его результата с заданным эталоном;</li> <li>– саморегуляция, как способность к мобилизации сил и энергии к волевому усилию (к выбору в ситуации мотивационного конфликта) и преодолению препятствий;</li> <li>– коррекция – внесение необходимых дополнений и коррективов в план и способ действия в случае расхождения эталона, реального действия и его результата с учетом оценки этого результата самим обучающимся, учителем, товарищами;</li> </ul> <p>Личностные:</p> <ul style="list-style-type: none"> <li>– нравственно-этическая ориентация, в том числе и оценивание усваиваемого содержания;</li> </ul> <p>Коммуникативные:</p> <ul style="list-style-type: none"> <li>– планирование учебного сотрудничества с педагогом и сверстниками – определение цели, функций участников, способов взаимодействия;</li> <li>– разрешение конфликтов – выявление, идентификация;</li> <li>– управление поведением партнера;</li> <li>– умение с достаточной полнотой и точностью выразить свои мысли в соответствии с задачами и условиями коммуникации.</li> </ul>

<b>Целевые ориентиры на этапе завершения дошкольного образования</b>	<b>Предпосылки формирования универсальных учебных действий (УУД) у дошкольников на пороге школы</b>
тествознания, математики, истории и т.п.; ребенок способен к принятию собственных решений, опираясь на свои знания и умения в различных видах деятельности.	

### **Миссия ГБДОУ**

Исходя из анализа современных трендов в системе образования, и исходя из потребности родителей (законных представителей) обучающихся ГБДОУ, определены основные ориентиры развития учреждения.

Миссия ГБДОУ: детский сад должен предоставить возможность быть успешным, научить быть успешным, увидеть и оценить успех каждого. Мы разрабатываем новые педагогические модели воспитания и обучения с использованием новейших информационных технологий. Наши педагоги – профессионалы высокого класса, они постоянно учатся и осваивают инновационные технологии. В условиях постоянно меняющейся внешней среды, мы меняемся вместе с нашими воспитанниками с целью обеспечения качества образования. Мы заботимся о безопасности и экологичности нашего детского сада. Стиль нашей работы – открытость, сотрудничество, конструктивный диалог.

### **Имиджевая характеристика развития ГБДОУ в системе образования**

Под имиджем мы понимаем «образ» организации, сумму впечатлений, которые складываются в сознании людей и определяют отношение к ней.

*Имидж нашего детского сада состоит из следующих основных частей:*

*Фундамент* – это наши принципы, наша философия. Наш девиз – «Обладать безупречной репутацией – это значит следовать своим принципам».

*Внешний имидж* – это то, как нас воспринимает общество (родители), СМИ, социальные партнеры. Наш девиз – «Наша сила – в единстве».

*Внутренний имидж* – отношение к детскому саду его воспитанников, персонала, педагогов и руководителей. Наш девиз – «Сотрудники, довольные работой и коллективом, полны энергии».

*Неосязаемый имидж* – строится на ощущениях (отношение персонала к работе и его эмоциональный настрой), это атмосфера, «дух» детского сада. Наш девиз – «Если мечты сбываются - это не мечты, а планы».

*Формирование имиджа ОУ в глазах общественности.*

Информирование общественности о ГБДОУ. Взаимоотношения с социальными партнерами. Взаимоотношения со СМИ (особенно местными). Отзывы родителей (законных представителей) и выпускников.

В создании индивидуального, узнаваемого образа детского сада ведущую роль играют:

– коллективная разработка свода правил и неукоснительное следование им всеми членами коллектива;



- постоянное саморазвитие коллектива, объединённого общим делом;
- создание и культ собственного стиля, соблюдение преемственности, соблюдение коллективной чести;
- воспитание и развитие детского коллектива;
- формирование и поддержка традиций ГБДОУ;

К числу постоянных имиджа относятся:

- оптимистичный настрой и доброжелательный микроклимат в педагогическом и детском коллективах;
- педагогическая, социальная и управленческая компетентность сотрудников;
- качество образовательных услуг;
- связи ГБДОУ с различными социальными партнерами рассматривается как социально-педагогический комплекс в результате тесного сотрудничества с культурными, образовательными, спортивными организациями;
- вклад ГБДОУ в развитие воспитанности, психических функций, творческих способностей детей, формирование здорового образа жизни;
- забота администрации об оказании своевременной актуальной помощи отдельным участникам образовательного процесса (молодым специалистам, испытывающим затруднения родителям и педагогам пр.).

К числу переменных имиджа можно отнести:

- содержание миссии и приоритеты образовательного учреждения;
- виды образовательных услуг;
- материальную базу образовательного учреждения.

О привлекательности, сложившемся образе ГБДОУ, его положительном имидже в районе свидетельствуют следующие показатели:

- четко определенные приоритеты, собственная философия, свое видение будущего, сформулированное в миссии ГБДОУ;
- разнообразные и качественные образовательные услуги;
- связи с учреждениями дополнительного образования, различными социальными партнерами;
- яркие, узнаваемые, своевременно обновляемые информационные материалы, предназначенные для внешнего представления;
- система целевой подачи информации потребителям о своем потенциале, успехах и предлагаемых образовательных услугах.

## **VIII. Цели и задачи развития**

**Целью программы** развития ГБДОУ детского сада № 33 является совершенствование системы интегративного образования в соответствии с ФГОС ДО, реализующего право каждого ребенка на качественное дошкольное образование, полноценное развитие в период дошкольного детства, как основы успешной социализации и самореализации; включение ГБДОУ в систему независимой оценки качества образования.

Для реализации цели программы развития были определены основные задачи:

- Совершенствование системы здоровьесберегающей деятельности учреждения, с учетом индивидуальных особенностей дошкольников;



- Повышение качества образования в ГБДОУ через внедрение профессионального стандарта педагога, современных педагогических технологий, в том числе информационно-коммуникационных;
- Повышение уровня профессиональной компетентности педагогов;
- Повышение доступности дошкольного образования, в том числе для детей с ОВЗ;
- Использование возможностей сетевого взаимодействия с целью обеспечения преемственности образовательных программ дошкольного и начального общего образования;
- Совершенствование материально-технического и программного обеспечения с учетом комплексной безопасности образовательной среды;
- Обновление развивающей предметно-пространственной образовательной среды ГБДОУ, способствующей самореализации ребёнка в разных видах деятельности;
- Развитие способностей и творческого потенциала каждого ребенка через расширение сети дополнительного образования;
- Развитие системы управления ГБДОУ на основе включения родителей в управленческий процесс.

## Стратегия реализации программы развития

Задачи	Инвариантная работа	Вариативная работа
Обеспечение доступности образования	<ul style="list-style-type: none"> <li>- совершенствование системы интегративного образования в соответствии с ФГОС ДО, реализующего право каждого ребенка на качественное дошкольное образование, полноценное развитие в период дошкольного детства, как основы успешной социализации и самореализации;</li> </ul>	<ul style="list-style-type: none"> <li>- Повышение конкурентоспособности ГБДОУ через расширение спектра дополнительных образовательных услуг и совершенствование системы по инклюзивному образованию.</li> </ul>
Обеспечение качества образования	<ul style="list-style-type: none"> <li>- Совершенствование системы здоровьесберегающей деятельности учреждения, с учетом индивидуальных особенностей дошкольников;</li> <li>- Повышение качества образования в ГБДОУ через внедрение современных педагогических технологий, в том числе информационно-коммуникационных;</li> <li>- Повышение уровня профессиональной компетентности педагогов;</li> <li>- Совершенствование материально-технического и программного обеспечения;</li> <li>- Обновление развивающей предметно-пространственной образовательной среды ГБДОУ, способствующей самореализации ребёнка в разных видах деятельности;</li> <li>- Развитие системы управления ГБДОУ на основе включения родителей управленческий процесс;</li> <li>- Введение электронного документооборота;</li> </ul>	<ul style="list-style-type: none"> <li>- Введение штатных единиц по обеспечению дополнительных образовательных услуг и инклюзивному образованию;</li> <li>- Создание нормативно-правовой базы по дополнительным образовательным услугам и совершенствованию системы инклюзивного образования;</li> <li>- Разработка и апробация программ и методического обеспечения по дополнительным образовательным услугам и инклюзивному образованию;</li> <li>- Совершенствование системы мониторинга качества образования с учетом современных требований, как основы достижения успешности каждым дошкольником;</li> <li>- Создание развивающей предметно-пространственной среды в соответствии с условиями реализации вариативных программ;</li> <li>- Включение ГБДОУ в систему независимой оценки качества образования</li> </ul>

<b>Задачи</b>	<b>Инвариантная работа</b>	<b>Вариативная работа</b>
Обеспечение комплексной безопасности образовательной среды	<ul style="list-style-type: none"> <li>- Совершенствование условий для сохранения и укрепления здоровья воспитанников;</li> <li>- Формирование здорового образа жизни, развитие физической культуры и спорта, через оптимизацию физкультурно-оздоровительных мероприятий</li> </ul>	<ul style="list-style-type: none"> <li>- Внедрение инновационных здоровьесберегающих технологий в образовательную деятельность в соответствии с возрастными возможностями и особенностями воспитанников.</li> </ul>
Обеспечение открытости образования	<ul style="list-style-type: none"> <li>- Создание единого образовательного пространства для реализации ООП ДО;</li> <li>- Использование возможностей сетевого взаимодействия с целью обеспечения преемственности образовательных программ дошкольного и начального общего образования;</li> <li>- Расширение форм взаимодействия с социальными партнерами;</li> <li>- Постоянное обновление сайта образовательного учреждения</li> </ul>	<ul style="list-style-type: none"> <li>- Широкое включение в социально-образовательные проекты по инклюзивному образованию в районе и городе;</li> <li>- Поиск эффективных путей взаимодействия с социальными партнерами для реализации вариативных программ;</li> <li>- Просвещение родительской общественности по вопросам инклюзивного образования;</li> <li>- Создание электронного сообщества инклюзивного образования в ГБДОУ.</li> </ul>

**План-график программных мер, действий, мероприятий, обеспечивающих развитие ГБДОУ**

<b>Направление работы</b>	<b>Мероприятие</b>	<b>Основное содержание работы</b>	<b>Планируемый результат</b>	<b>Сроки выполнения</b>
1	2	3	4	6
<b>Этап 1 – подготовительный – 2016 г.</b>				
Определение направлений развития ГБДОУ	– Изучение нормативных документов федерального, регионального, муниципального уровней, направленных на модернизацию дошкольного образования	– Переход на новые образовательные стандарты дошкольного образования	– Внедрение новых технологий воспитания и обучения детей дошкольного возраста	2016 г.
	– Проведение проблемно-ориентированного анализа состояния образовательного пространства	– Создание в ГБДОУ пространства, обеспечивающего укрепление здоровья, разностороннее развитие ребенка	– Улучшение материально-технической базы ГБДОУ, построение современной раз-	2016 г.

	ГБДОУ, выявление «точек развития». – Анализ содержания развивающей предметно-пространственной образовательной среды в группах	ка, формирование у него творческих способностей, интеллектуальных возможностей, соответствующих требованиям социального заказа государства и семьи.	вивающей предметно-пространственной среды в ГБДОУ. Мониторинговые карты самоанализа развивающей предметно-пространственной среды в группах	
Разработка концепции образовательного пространства ГБДОУ в режиме развития	– Создание творческой группы по разработке Программы развития ГБДОУ. – Разработка концептуальных подходов Программы развития ГБДОУ на период 2016-2020 г.г. – Постановка цели и задач развития ГБДОУ	– Анализ деятельности ГБДОУ. – Анкетирование участников образовательного процесса, сбор, обработка и анализ данных.	– Планирование ожидаемых результатов. – Определение целей, задач, концептуальной идеи и стратегии развития.	2016
Создание условий (кадровых, материально-технических и т.д.) для успешной реализации мероприятий в соответствии с Программой развития	– Организация консультативной поддержки педагогических работников и родителей по вопросам образования и охраны здоровья детей. – Оснащение и обновление развивающей предметно-пространственной среды групп и кабинетов.	– Опрос педагогов и родителей с целью определения тематики консультаций. – Изготовление силами педагогов и родителей пособий, игр, картотек, макетов и т.д.	– Ежемесячное консультирование педагогов и родителей воспитанников. – Развивающее пространство в группах соответствует ФГОС ДО	2016 – 2017 г.г.
Заключительный – аналитический этап инновационного проекта ГБДОУ по теме «Разработка и апробация системы мониторинга качества дошкольного образования в условиях дошкольного образова-	– Анализ и обобщении данных о качестве реализации модели мониторинга качества дошкольного образования ДО на основе информации, полученной в ходе эксперимента. – Оформление результатов опытно-экспериментальной	– Разработка и апробация инструментария мониторинговых процедур качества образовательной среды. – Проектирование методических рекомендаций по внедрению модели мониторинга качества дошкольного	– Мониторинговые карты анализа качества педагогической документации. – Методическое пособие «Методика организации и проведения мониторинга освоения воспи-	IV –2016

тельного учреждения »	работы. – Распространение опыта инновационной деятельности, накопленного в рамках ОЭР.	образования в ОУ района и города.	танниками ООП ДО».	
<b>Этап 2 – практический 2017-2019 г.г.</b>				
Апробирование модели, обновление содержания, организационных форм, педагогических технологий	– Постепенная реализация мероприятий в соответствии с Программой развития – Создание педагогических условий для реализации рабочих программ педагогами ГБДОУ	– Реализация стратегии и концепции программы развития, консультирование педагогов, организация и методический контроль.	– Организация и контроль реализации программы развития.	Постоянно
Создание условий для повышения квалификации педагогов по инновационным образовательным программам	– Проведение семинаров, педагогических советов по подготовке педагогов для реализации программных направлений.	– Повышение педагогической компетентности для осуществления деятельности в инновационном режиме.	– Овладение всеми педагогами ГБДОУ методами и технологиями ФГОС ДО, осуществление системно-деятельностного подхода в образовательном процессе	В течение 2016 г.
Обновление развивающей предметно-пространственной среды ГБДОУ, способствующей реализации нового содержания дошкольного образования и достижению новых образовательных результатов.	– Анализ предметно-развивающей среды, обеспечивающая реализацию ООП ДО. – Проведение работ и приобретение нового оборудования в соответствии с требованиями ФГОС ДО	– Подбор материалов и оборудования для реализации образовательных областей в соответствии с возрастными и гендерными особенностями воспитанников.	– Улучшение материально-технической базы ДОО, – Построение современной развивающей предметно-пространственной среды в ГБДОУ.	2016 – 2018 г.г.
<b>Этап 3 – итоговый – 2020г.</b>				
Оценка эффективности и совершенствование инновационной модели образовательного пространства, обеспечивающей доступность и но-	– Оценка эффективности инновационной модели образовательного пространства, обеспечивающей доступность и новое качество образования,	– Анализ основных результатов и эффектов реализации Программы развития и первых результатов внедрения образовательной программы	– Публикация итогового заключения о реализации Программы развития (открытый информационно-	XII – 2019 г.

вое качество образования	с использованием разработанных механизмов.	ГБДОУ, соответствующей ФГОС ДО.	аналитический доклад), сайт ГБДОУ, отдельное издание.	
Внедрение, совершенствование и распространение перспективного опыта	Обобщение перспективного педагогического опыта интеграции образовательных областей, организации самостоятельной и совместной образовательной деятельности воспитанников и педагогов	– Сбор материалов, проведение педсовета, организация открытых мероприятий для педагогов и родителей.	– Получение итогов и результатов внедрения системно-деятельностного подхода в образовательном процессе в ГБДОУ	IX-2018 – XII-2019 г.
Определение новых направлений развития ГБДОУ	– Проведение проблемно ориентированного анализа деятельности ГБДОУ по реализации Программы развития.	– Проведение отчетного мероприятия по итогам реализации Программы развития и согласованию вы направлений развития	– Новая программа развития ГБДОУ	I – 2020

**План - график («Дорожная карта») реализации Программы развития**

Мероприятие		Срок реализации	Ответственный	Планируемый результат
<b>Направление 1 «Совершенствование психолого-педагогических условий, обеспечивающие развитие ребенка»</b>				
1.	Система мониторинга качества реализации ООП ДО в контексте индивидуализации дошкольного образования	I – 2016- I – 2017	Старший воспитатель	Система мониторинга качества реализации образовательной программы в контексте индивидуализации дошкольного образования
2.	Создание и внедрение проекта взаимодействия дошкольного учреждения и семьи, разработка мероприятий в рамках этого проекта по сопровождению и консультированию семей воспитанников.	I – 2016- I – 2017	Заместитель заведующего	Проект взаимодействия дошкольного учреждения и семьи, план мероприятий в рамках этого проекта по сопровождению и консультированию семей воспитанников.
3.	Разработка и внедрение системы проектно-тематического планирования на основе проектного метода, обеспечивающего поддержку инициативы и самостоятельности детей в	2016-2020	Старший воспитатель	Проектно-тематическое планирование на основе проектного метода, обеспечивающего поддержку инициативы и самостоятельности детей в специфических для них видах



Мероприятие		Срок реализации	Ответственный	Планируемый результат
	специфических для них видах деятельности.			деятельности.
4.	Подбор и активное внедрение наиболее эффективных инновационных практик.	2016-2020	Старший воспитатель, педагоги ГБДОУ	Наличие внедренных эффективных инновационных практик.
<b>Направление 2. «Совершенствование развивающей предметно-пространственной среды ГБДОУ»</b>				
1.	Обновление и пополнение игрового оборудования в соответствии с требованиями ФГОС ДО.	2016-2020	Заведующий	Оснащенная РППС в соответствии с требованиями ФГОС ДО.
2.	Приобретение интерактивного оборудования в группы и кабинеты специалистов.	2016-2020	Заведующий	Группы и кабинеты специалистов, оснащенные интерактивным оборудованием.
3.	Построение вариативного развивающего образования, обеспечивающее свободный выбор детей	2016-2020	Заведующий	Наличие вариативного развивающего образования, обеспечивающего свободный выбор детей
<b>Направление 3 «Развитие материально-технического и информационно-методического обеспечения образовательной деятельности ГБДОУ»</b>				
1.	Обновление площадки по ПДД на территории ГБДОУ. Пополнение методических рекомендаций по обучению воспитанников ПДД для всех участников образовательного процесса (родители, дети, педагоги).	2016 2017 – 2020	Заведующий  Старший воспитатель педагога ГБДОУ	Площадка по ПДД  Методические рекомендации
2.	Приобретение оборудования для дополнительного образования. Разработка программного и методического обеспечения для реализации дополнительного образования.	2016 2017 – 2020	Заведующий  Старший воспитатель педагога ГБДОУ	Помещения для дополнительного образования, оснащенные современным оборудованием Банк программ и методического обеспечения для дополнительного образования
3.	Приобретение оборудования для инклюзивного образования. Разработка программного и методического обеспечения для реализации инклюзивного образования.	2016 2017 – 2020	Заведующий  Старший воспитатель педагога ГБДОУ	Банк программ и методического обеспечения для реализации инклюзивного образования
4.	Организация текущего ремонта здания и помещений ГБДОУ:	2016 – 2020	Заведующий Заведующий хозяйством	Отремонтированные помещения и здание ГБДОУ.

Мероприятие		Срок реализации	Ответственный	Планируемый результат
	- групповые помещения; - пищеблок (с заменой ХВС, ГВС, электро и теплосетей); - замена сантехнического оборудования; - холлы и лестничные пролеты; - ремонт межпанельных швов	2016 – 2020 2017  2017 2017 – 2018 2017 – 2020		
5.	Создание «Банка педагогических идей». Пополнение библиотечного фонда ГБДОУ.	2016 – 2020	Заместитель заведующего	«Банк педагогических идей». Оснащенный библиотечный фонд ГБДОУ.
6.	Обновление электронно-образовательных ресурсов	2016 – 2020	Заместитель заведующего	Наличие электронно-образовательных ресурсов в структурах ГБДОУ; Наличие единого сетевого информационно-коммуникативного пространства ГБДОУ.
<b>Направление 4 «Обновление и развитие кадрового потенциала ГБДОУ»</b>				
1.	Организация наставничества для профессионального становления молодых специалистов.	2016	Заместитель заведующего	Профессиональная компетентность молодых специалистов, мотивированных к дальнейшему самообразованию, раскрытию своей индивидуальности.
2.	Мотивирование педагогов на повышение квалификации через результативность участия в районных и городских конкурсах.	2016 – 2020	Старший воспитатель	Высококвалифицированные педагоги ГБДОУ.
3.	Мониторинг соответствия кадрового состава ГБДОУ требованиям Профстандарта педагога, обеспечение подготовки педагогических работников на курсах профессиональной переподготовки, повышения квалификации.	2016 – 2020	Заместитель заведующего	Диагностический пакет изучения соответствия кадрового состава ГБДОУ требованиям профстандарта педагога; программа повышения квалификации педагогических работников на курсах профессиональной переподготовки, повышения квалификации
4.	Участие в работе районных и городских методических объединений, научно-практических конференций,	2016 – 2020	Старший воспитатель	Рост участия в работе районных и городских методических объединений, научно-практических

Мероприятие		Срок реализации	Ответственный	Планируемый результат
	семинаров, круглых столов, направленных на распространение ППО.			конференций, семинаров, круглых столов, направленных на распространение ППО.
5.	Разработка диагностических карт профессионального мастерства и определение личных потребностей сотрудников в обучении. Проведение педагогами самоанализа.	2016 – 2020	Заместитель заведующего	Диагностические карты профессионального мастерства.
<b>Направление 5 «Повышение эффективности управления ГБДОУ»</b>				
1.	Своевременное обновление нормативно-правовой базы в соответствии с изменениями в законодательстве.  Введение электронного документооборота.	2016 – 2020	Заместитель заведующего	Нормативно – правовая база, соответствующая законодательству  Электронный документооборот
2.	Совершенствование механизма материального и морального стимулирования педагогов, дифференциации заработной платы педагогов в зависимости от качества предоставления образовательных услуг («эффективный контракт»).	2016 – 2020	Заведующий	Критерии анализа качества и эффективности деятельности педагогического работника
3.	Совершенствование системы контроля качества оказываемых образовательных услуг. Участие в системе независимой оценки качества образования	2016 – 2020	Заместитель заведующего	Система контроля качества оказываемых образовательных услуг.
		2016 – 2020	Заведующий	Повышение рейтинга конкурентоспособности ГБДОУ

## IX. Механизмы реализации Программы

Программу развития ГБДОУ планируется реализовывать на нескольких организационных уровнях:

Уровень реализации	Потребитель (участники)
Персональный (индивидуальный) уровень	Ребенок, педагог, родитель
Групповой уровень	Группы детского сада, воспитатели группы, родители воспитанников группы
Общий (учрежденческий) уровень	Администрация ГБДОУ, Управляющий Совет др.
Социальный уровень	Учреждения образования, здравоохранения, науки, культуры и спорта.

БДОН № 33

### Основные мероприятия по реализации Программы развития

№ п/п	Концептуальные направления	Направления развития	Период реализации	Содержательные характеристики
1.	Управление качеством дошкольного образования	Создание условий для всестороннего и гармоничного развития каждого ребенка, радостного, содержательного проживания им периода дошкольного детства в условиях информационно-насыщенного образовательного пространства в соответствии с федеральным государственным образовательным стандартом дошкольного образования и основной образовательной программой ДОУ для обеспечения современного доступного качественного образования и позитивной социализации детей.	2016 – 2020	<ul style="list-style-type: none"> <li>-Разработка комплексно – тематического планирования;</li> <li>-Использование метода проектов;</li> <li>-Разработка плана преемственности ГБДОУ со школой;</li> <li>-Разработка мероприятий по созданию условий формирования равных стартовых возможностей;</li> <li>-Проектирование психолого – педагогической поддержки социализации и индивидуализации развития ребенка в условиях образовательной деятельности ГБДОУ;</li> <li>-Разработка мероприятий по созданию условий для расширения спектра дополнительных образовательных услуг;</li> <li>-Разработка мероприятий по введению инклюзивного образования.</li> </ul>
2.	Информатизация дошкольного образования	Внедрение информационных технологий в образовательный и управленческий процесс	2016 – 2020	<ul style="list-style-type: none"> <li>-Создание условий для освоения информационных технологий;</li> <li>-Приобретение компьютеров, мультимедийного и интерактивного оборудования и т.д.</li> <li>-Разработка дидактического и методического материала по ИКТ для работы с дошкольниками;</li> <li>-Создание единого информационного сетевого ресурса</li> </ul>
3.	Поддержка способных и одаренных детей и педагогов	Участие в конкурсах, фестивалях	2016 – 2020	<ul style="list-style-type: none"> <li>-Разработка индивидуального образовательного маршрута</li> </ul>
4.	Укрепление материально – технической базы ГБДОУ	Формирование социокультурной среды, соответствующей возрастным, индивидуальным, психологическим и физиоло-	2016 – 2020	<ul style="list-style-type: none"> <li>-Разработка рекомендаций по проектированию развивающей предметно – пространственной среды;</li> <li>-Разработка по проектированию развивающей предметно-</li> </ul>

№ п/п	Концептуальные направления	Направления развития	Период реализации	Содержательные характеристики
		гическим особенностями детей		пространственной среды в рамках реализации дополнительного и инклюзивного образования;
5.	Кадровая политика	Повышение профессионального мастерства педагогов, обучение молодых специалистов, участие в конкурсном движении	2016 – 2020	-Разработка плана повышения квалификации и аттестации педагогов; -Использование дистанционных образовательных технологий; -Использование внутрифирменного обучения; -Повышение мотивации через стимулирование оплаты труда педагогических работников.
6.	Обеспечение взаимодействия с социальными партнерами	Расширение связей с учреждениями культуры и спорта; здравоохранения, общественными организациями и т.д.	2016-2018	-Заключение договоров о сотрудничестве; -Модель организации сетевого взаимодействия ГБДОУ с партнерами.
7.	Обеспечение здоровьесбережения воспитанников	Расширение спектра предоставляемых оздоровительных услуг, валеологическое образование семьи, формирование культуры ЗОЖ	2016-2020	-Применение современных здоровьесберегающих технологий; -Совершенствование системы оздоровительной работы; -Расширение форм работы с семьями воспитанников по формированию здорового образа жизни.

### План реализации Программы развития

Программа развития реализуется через следующие проекты:

1. Проект «Качество образования»
2. Проект «Ребёнок»
3. Проект «Управление»
4. Проект «Здоровье»
5. Проект «Кадры»
6. Проект «Родители»
7. Проект «Социальные партнеры»
8. Проект «Безопасность»

#### 1. Проект «Качество образования».

**Цель:** создание условий для обеспечения уровня и качества подготовки выпускников ГБДОУ детского сада № 33 Невского района Санкт-Петербурга требованиям ФГОС ДО для участия всех заинтересованных субъектов в управлении качеством образования и обеспечения объективной оценки соответствия образовательной деятельности требованиям ФГОС ДО.



**Ключевые задачи проекта:**

1. Создать систему методического и дидактического обеспечения образовательного процесса.
2. Организовать эффективное взаимодействие педагогического коллектива для выполнения требований к содержанию образовательного процесса.

<b>№ п/п</b>	<b>Мероприятия проекта «Качество образования»</b>	<b>Планируемый результат</b>	<b>Сроки проведения</b>	<b>Ответственные</b>
1.	Комплексная оценка актуального состояния образовательного процесса в ГБДОУ	Проблемно-ориентированный анализ качества образовательной услуги	2016 г.	Заведующий, Старший воспитатель, воспитатели, специалисты
2.	Обновление образовательной программы в соответствии с ФГОС, запросами семей воспитанников, актуального состояния образовательного процесса	Образовательная программа дошкольного образования	2016 – 2017	Заведующий, Старший воспитатель, воспитатели, специалисты
3.	Разработка системы мониторинга качества образовательного процесса в ГБДОУ. Подготовка нормативно-правового и методико-диагностического обеспечения мониторингового исследования	Система комплексного мониторингового исследования	2016 – 2018	Заведующий, Старший воспитатель, воспитатели, специалисты
4.	Внедрение ФГОС ДО	Создание плана управленческой деятельности по внедрению ФГОС	2016 – 2017	Заведующий, Старший воспитатель, воспитатели, специалисты
5.	Разработка системы планирования (перспективного, календарного) в соответствии с реализуемой программой	Система планирования	2016 – 2018	Заведующий, Старший воспитатель, воспитатели, специалисты
6.	Разработка проектно-тематического плана психолого – педагогической работы с детьми дошкольного возраста на основе использования инновационных педагогических технологий	Система комплексно-тематического планирования на основе использования инновационных педагогических технологий	2016 – 2018	Заведующий, Старший воспитатель, воспитатели, специалисты

№ п/п	Мероприятия проекта «Качество образования»	Планируемый результат	Сроки проведения	Ответственные
7.	Разработка системы (плана) взаимодействия педагогов, родителей, медицинского персонала, специалистов по направлениям развития воспитанников	Система взаимодействия	2016 – 2017	Заведующий, Старший воспитатель, воспитатели, специалисты
8.	Информация образовательного процесса в ГБДОУ: создание электронных документов в образовании (планирование, диагностика, отчеты, портфолио детей и педагогов и др.) систематизация и хранение исследовательских и проектных работ; активизация работы сайта	Создание информационной модели управления качеством дошкольного образования	2016 – 2020	Заведующий, Заместитель заведующего

## 2. Проект «Ребёнок»

**Цель:** создать единое образовательное пространство, стимулирующее физическое, интеллектуальное и личностное развитие ребёнка, обеспечивающее индивидуальную поддержку детей-инвалидов, детей с высоким уровнем интереса и самореализации в разных видах деятельности за счёт внедрения современных педагогических технологий, в том числе информационно-коммуникативных.

### Ключевые задачи проекта:

1. Сохранение самооценности дошкольного детства, обеспечение благополучия ребёнка, его комфортного пребывания в ГБДОУ.
2. Стимулирование физического, интеллектуального и личностного развития ребенка, успешное усвоение выпускниками ГБДОУ основной образовательной программы дошкольного образования.
3. Обеспечение индивидуальной поддержки детям с ОВЗ, детям с высоким уровнем интереса и самореализации в разных видах деятельности.
4. Внедрение современных педагогических технологий, в том числе информационно-коммуникационных.

№ п/п	Мероприятия проекта «Ребёнок»	Планируемый результат	Сроки проведения	Ответственные
1.	Корректировка содержания основной образовательной программы дошкольного образования с учетом ФГОС ДО	Новый качественный уровень образовательной программы учреждения	на 01.09. ежегодно	Заместитель заведующего

№ п/п	Мероприятия проекта «Ребёнок»	Планируемый результат	Сроки проведения	Ответственные
2.	Мониторинг потребности заинтересованного населения в новых формах дошкольного образования (анкетирование, опрос)	Статистические данные	ежегодно	Заместитель заведующего
3.	Совершенствование развивающей предметно-пространственной среды: оборудование групповых помещений и кабинетов специалистами развивающими пособиями, сюжетными игрушками, играми, развивающей направленности; пополнение программно-методического, дидактического и диагностического сопровождения ООП ДО	Образовательное пространство, соответствующее требованиям СанПиНа, ООП ДО ГБДОУ, ФГОС ДО, возрастным и индивидуальным особенностям детей	2016 – 2020	Старший воспитатель
4.	Повышение профессионального уровня педагогических кадров в вопросах использования в практике работы современных технологий дошкольного образования: курсовая переподготовка; участие в работе объединений педагогов разного уровня	Высокий профессиональный уровень педагогического коллектива, готовность к работе в инновационном режиме	2016 – 2020	Старший воспитатель
5.	Информатизация образовательного процесса: включение ИКТ в образовательный процесс; совершенствование работы сайта.	Активное использование ИКТ в рамках образовательного процесса	2016 – 2020	Заместитель заведующего

### 3. Проект «Управление».

**Цель:** Модернизировать систему управления ГБДОУ в условиях внедрения ФГОС ДО, обеспечить развитие системы самооценки качества образования и эффективности работы в сочетании с информационной открытостью.

**Ключевые задачи проекта:**

1. Развитие государственно-общественного управления в ГБДОУ.

2. Обеспечение открытости деятельности ГБДОУ для всех заинтересованных общественных организаций, структур.
3. Внедрение процесса информатизации в образовательную деятельность ГБДОУ. Создание условий для открытости ГБДОУ в информационном пространстве.
4. Совершенствовать процесс взаимодействия между участниками образовательного процесса, родителями и социумом через развитие социальных связей ГБДОУ с социальными партнерами района, города.
5. Формировать положительный имидж ГБДОУ.

<b>№ п/п</b>	<b>Мероприятия проекта «Управление»</b>	<b>Планируемый результат</b>	<b>Сроки проведения</b>	<b>Ответственные</b>
1	Мониторинг эффективности функционирования управляющей системы ГБДОУ	Статистические данные	В течение отчетного периода	Заведующий, Заместитель заведующего
2	Подготовка нормативно-правового обеспечения деятельности дошкольного образовательного учреждения (внесение изменений в уставные документы, разработка локальных актов, форм финансово-экономической отчетности)	Документация ГБДОУ	В течение отчетного периода	Заместитель заведующего
3	Привлечение многоканальных источников финансирования (бюджет, участие учреждения в приоритетных проектах в области образования)	Увеличение материально-технической базы ГБДОУ	2016-2020 (ежегодно)	Заведующий
4	Расширение участия государственно – общественных форм в управлении учреждением; разработка нормативного сопровождения перехода учреждения на новую систему оплаты труда работников бюджетной сферы; участие в разработке и реализации социальных и педагогических проектов.	Эффективно действующая стабильная система управления учреждением	2016-2020	Заведующий

№ п/п	Мероприятия проекта «Управление»	Планируемый результат	Сроки проведения	Ответственные
5	Организация работы методических объединений (объединения педагогов, где решаются проблемы, возникающие в области дошкольного образования; повышение практического и теоретического уровня педагогов в использовании инновационного подхода к образовательному процессу в ГБДОУ).	Повышение качества образовательного процесса. Осуществлено повышение квалификации всех педагогических и руководящих работников ГБДОУ	2016-2020	Старший воспитатель
6	Разработка технологии методического сопровождения преемственных связей при переходе ребенка из ГБДОУ в школу	Интеграция усилий заинтересованных сторон. Успешная адаптация выпускников ГБДОУ в первом классе школы.	2017-2018	Старший воспитатель
7	Разработка системы контроля качества оказываемых образовательных услуг.	Качественное предоставление оказываемых услуг	2016-2018	Старший воспитатель
8	Введение инновационных форм повышения профессионального мастерства педагогов.	Повышение квалификации всех педагогических и руководящих работников ГБДОУ.	2016-2020	Старший воспитатель
9	Создание компьютерного банка инновационной деятельности ГБДОУ.	Комплектование и подбор материалов	2016-2020	Заместитель заведующего
10	Составление новой программы развития ГБДОУ.	Программа развития ГБДОУ	2019-2020	Заведующий, Заместитель заведующего

#### 4. Проект «Здоровье»

**Цель:** совершенствовать систему здоровьесберегающей и здоровьесозидающей деятельности ДОО с учётом индивидуальных особенностей дошкольников.

**Ключевые задачи проекта:**

1. Создание условий для осуществления в детском саду пропаганды здорового образа жизни среди воспитанников и их родителей.
2. Организовать подготовку педагогических кадров по вопросам оздоровления воспитанников.

№ п/п	Мероприятия проекта «Здоровье»	Планируемый результат	Сроки проведения	Ответственные
1.	Обучение воспитателей здоровьесберегающим технологиям (семинары, круглые столы, показ и просмотр НОД с детьми, обмен опытом с педагогами района)	Все педагоги обучены здоровьесберегающим технологиям и применяют их в работе	2016 – 2020	Старший воспитатель
2.	Пропаганда здорового образа жизни среди взрослого и детского населения через: - оформление информационных стендов для родителей в вестибюлях, группах и на сайте ГБДОУ: « Будем здоровы» «Безопасность» - организацию совместных мероприятий с родителями: - спортивные соревнования «Папа, мама, я - спортивная семья»; Дней Здоровья	Формирование стойкой мотивации на поддержание здорового образа жизни в семье. Систематическое обновление предоставляемого материала	2016 – 2020	Старший воспитатель, инструктор по ФК, воспитатели
		Возрождение традиционного семейного воспитания здорового ребенка, укрепление внутрисемейных отношений, оздоровление семьи, ведение здорового образа жизни	2016 – 2020	Старший воспитатель Инструктор по ФК
3.	Обучение на курсах повышения квалификации в СПб АППО	Повышение специалистами и педагогами своего профессионального уровня	2016 – 2020	Старший воспитатель воспитатели, специалисты
4.	Сопровождение страничек на сайте учреждения: Оздоровительная деятельность ГБДОУ	Формирование стойкой мотивации на поддержание здорового образа жизни в семье	2016 – 2020	Старший воспитатель
5.	Консультация: «Организация физкультурно-оздоровительной работы в ГБДОУ в соответствии с ФГОС ДО»	Формирование стойкой мотивации на поддержание здорового образа жизни в семье.	2016 – 2017	Старший воспитатель
6.	Разработка и реализация проектов здоровьесберегающей направленности.	Рабочие планы	2016 – 2020	Старший воспитатель воспитатели, специалисты

## 5. Проект «Кадры»



**Цель:** обеспечить постоянный рост профессиональной компетентности педагогов ГБДОУ через стимулирование педагогов к повышению качества работы.

**Ключевые задачи проекта:**

1. Выстроить систему непрерывного образования для повышения профессиональной компетентности, инновационной культуры и общекультурного уровня педагогических, медицинских работников и обеспечить необходимую поддержку в популяризации своего опыта работы, в процедуре аттестации на квалификационную категорию.
2. Организация эффективного взаимодействия педагогического коллектива для выполнения требований к содержанию и качеству образовательного процесса в соответствии с ФГОС ДО.
3. Повышение мотивации педагогов для улучшения качества образовательного процесса.

№ п/п	Мероприятия проекта «Кадры»	Планируемый результат	Сроки проведения	Ответственные
1.	Мониторинг профессиональной компетентности для выявления актуального уровня и определения возможных индивидуальных путей совершенствования.	Совершенствование работы педагогического персонала	2016 – 2020	Старший воспитатель
2.	<ol style="list-style-type: none"> <li>1. Профессиональное и личностное совершенствование педагогов ГБДОУ.</li> <li>2. Создание эффективной системы повышения квалификации педагогических кадров.</li> <li>3. Составление индивидуальных перспективных планов повышения квалификации.</li> <li>4. Предоставление возможности для обучения педагогов на курсах повышения квалификации в зависимости от их интересов и потребностей воспитанников ГБДОУ.</li> <li>5. Повышение уровня профессионального мастерства сотрудников ГБДОУ в применении ИКТ-технологий</li> </ol>	Рост профессионального мастерства педагогов	<p>2016 – 2020</p> <p>2016 – 2017</p> <p>Ежегодно</p> <p>2016 – 2020</p> <p>2016 – 2020</p>	Старший воспитатель

№ п/п	Мероприятия проекта «Кадры»	Планируемый результат	Сроки проведения	Ответственные
3	Повышение престижа профессии педагога Участие педагогов ГБДОУ в районных городских, международных мероприятиях и конкурсах. Социальная защита педагогов – система материальной поддержки педагогических кадров Материальное стимулирование педагогов в зависимости от качества и результатов их педагогической деятельности	Повышение престижа профессии педагога	2016 – 2020	Заведующий, Заместитель заведующего

#### 6. Проект «Родители»

**Цель:** Повышение медико-психолого-педагогической компетентности родителей в вопросах развития и образования, охраны и укрепления здоровья детей в процессе вовлечения родителей в образовательную деятельность, в управление качеством образования детей через общественно – государственные формы управления.

#### Ключевые задачи проекта:

1. Создание необходимых условий для развития взаимозависимых отношений с семьями воспитанников, обеспечивающих целостное развитие личности ребёнка.
2. Вовлечение семьи в образовательный процесс ГБДОУ.
3. Организовать подготовку педагогических кадров по вопросам взаимодействия детского сада с семьей воспитанников.

№ п/п	Мероприятия проекта «Родители»	Планируемый результат	Сроки проведения	Ответственные
1.	Разработка и реализация направлений по обучению педагогов и специалистов по сотрудничеству с родителями	Установление контакта с родительской общественностью. План работы с родителями	2016 – 2020	Старший воспитатель
2.	Обучение воспитателей новым техникам общения с родителями: Семинар – практикум Консультации Круглый стол	Повышение компетентности педагогических кадров в соответствии с последними достижениями педагогической науки и практики	2016 – 2020	Старший воспитатель, воспитатели

№ п/п	Мероприятия проекта «Родители»	Планируемый результат	Сроки проведения	Ответственные
3.	Оформление информационных стендов для родителей в вестибюлях и группах ГБДОУ: «Для вас, родители»	Информированность родителей о работе ГБДОУ	2016 – 2020	Старший воспитатель, воспитатели, специалисты
4.	Организация совместных мероприятий с родителями: Спортивные соревнования «Папа, мама, я – спортивная семья», Дни Здоровья и т.д.	Укрепление внутрисемейных отношений, оздоровление семьи	2016 – 2020	Старший воспитатель, воспитатели, специалисты
5.	Обучение на курсах повышения квалификации в СПб АППО	Повышение компетентности педагогических кадров	2016 – 2020 (по графику)	Старший воспитатель, воспитатели, специалисты
6.	Обновление информации на сайте учреждения	Информированность родителей о работе ГБДОУ	2016 – 2020	Старший воспитатель
7.	Расширить участие ГБДОУ в районных городских мероприятиях: привлечение родителей с детьми к участию в фестивалях, выставках, конкурсах	Активизация родительской позиции	2016 – 2020	Старший воспитатель, воспитатели, специалисты

### 7. Проект «Социальное партнёрство»

**Цель:** создание взаимовыгодного социального партнерства для функционирования учреждения в режиме открытого образовательного пространства обеспечивающего полноценную реализацию интересов личности, общества, государства в воспитании подрастающего поколения.

**Ключевые задачи проекта:**

1. Разработка системы эффективного взаимодействия ГБДОУ с социальными партнерами по вопросам оздоровления и развития детей, а также семейного воспитания и повышения квалификации кадров.
3. Формирование положительного имиджа, как образовательного учреждения, так и социального партнера.

№ п/п	Взаимодействующая организация	Мероприятия проекта «Социальное партнёрство»	Планируемый результат	Сроки проведения	Ответственные
-------	-------------------------------	--	-----------------------	------------------	---------------

№ п/п	Взаимодействующая организация	Мероприятия проекта «Социальное партнёрство»	Планируемый результат	Сроки проведения	Ответственные
1.	Информационно - методический центр Невского района	Повышение квалификации педагогических кадров, участие в методических объединениях, в конкурсах педагогического мастерства, обмен передовым педагогическим опытом	Повышение педагогической компетенции педагогов	2016 – 2020	Старший воспитатель
2.	Детская поликлиника № 62	- медицинские осмотры; - профилактика заболеваний; - оказание первой медицинской помощи; - проведение профилактических прививок; - анализ состояния здоровья детей; - разработка и реализация планов оздоровления воспитанников; - обеспечение лекарственных средств.	Объединение взаимных усилий и возможностей в сфере медицинского обслуживания в образовательном учреждении. Снижение заболеваемости.	2016 – 2020	Заведующий
3	Санкт – Петербургская академия постдипломного педагогического образования	Повышение квалификации педагогических кадров, семинары, конференции	Повышение педагогической компетенции педагогов. Проекты. Презентации	2016 – 2020	Старший воспитатель
4.	ГБОУ ДОД «Правобережный», «Левобережный»	Проведение тематических досугов, развлечений и др.	Осуществление совместной деятельности в области образования, воспитания и развития детей	2016 – 2020	Старший воспитатель

### 8. Проект «Безопасность»

**Цель:** Обеспечить безопасность воспитанников и сотрудников в ГБДОУ, безопасное функционирование ГБДОУ.

**Ключевые задачи проекта:**

1. Создание условий для безопасности жизнедеятельности воспитанников. Формирование у детей представлений об опасных и вредных факторах, чрезвычайных ситуациях и воспитание навыков адекватного поведения в различных неординарных ситуациях.

2. Создание безопасных условий труда для сотрудников ГБДОУ.

№ п/п	Мероприятия проекта «Безопасность»	Планируемый результат	Сроки проведения	Ответственные
1.	<p>Основные направления деятельности администрации ГБДОУ по обеспечению безопасности в детском саду (Анти-террористическая безопасность, гражданская безопасность и ЧС, пожарная безопасность, профилактика ДТТ):</p> <ul style="list-style-type: none"> <li>- Проведение корректировки документации по безопасности в соответствии с требованиями действующего законодательства РФ в сфере ГО ЧС, ПБ, ПДДТТ, поручений вышестоящих организаций: управлений, департаментов, агентств, министерств и т.д.;</li> <li>- Регулярное осуществление проверок помещений, здания на отсутствие взрывчатых веществ перед началом работы и перед каждым проведением массовых мероприятий на территории ГБДОУ;</li> <li>- Корректировка схемы оповещения сотрудников. Порядок ее выполнения довести до соответствующих сотрудников ГБДОУ;</li> <li>- Проведение инструктажа сотрудников по повышению анти-террористической безопасности в ГБДОУ и правилам поведения в случае возникновения различных ЧС;</li> <li>- Проведение с работниками ГБДОУ учебных эвакуационных мероприятий с целью обучения алгоритму действий при пожаре, теракте, ЧС;</li> <li>- Разработать памятки, рекомендации по действиям сотрудников и воспитанников при</li> </ul>	<p>Правильное ведение документации</p> <p>Своевременно проведенные мероприятия</p> <p>Наличие схемы оповещения</p> <p>Все сотрудники прошли инструктаж</p> <p>Все сотрудники прошли инструктаж</p> <p>Проведены эвакуационные мероприятия Сформированы навыки</p>	<p>2016 – 2020</p>  <p>Постоянно</p> <p>Постоянно</p> <p>Постоянно</p> <p>Ежегодно</p>	<p>Заведующий, Заведующий хозяйством</p>   <p>Заведующий Заведующий хозяйством</p> <p>Заведующий Заведующий хозяйством</p> <p>Заведующий Заведующий хозяйством</p>

№ п/п	Мероприятия проекта «Безопасность»	Планируемый результат	Сроки проведения	Ответственные
	возникновении ЧС;  – Корректировка поэтажной схемы эвакуации сотрудников и воспитанников ГБДОУ в случае ЧС; - Проведение проверки первичных средств пожаротушения, имеющихся в ГБДОУ.	правильных действий при пожаре, теракте, ЧС. Разработаны памятки по действиям сотрудников и воспитанников при возникновении ЧС; Наличие схемы эвакуации сотрудников и детей Наличие средств пожаротушения	2 раза в год  2 раза в год  ежегодно	Заведующий хозяйством  Заведующий хозяйством  Заведующий хозяйством
2.	Проведение обучающих мероприятий с детьми по правилам дорожного движения, безопасной жизнедеятельности, противопожарной безопасности	Сформированность у воспитанников навыков и положительных привычек безопасного поведения	2016 – 2020	Старший воспитатель, воспитатели групп, специалисты
3.	Изучение с сотрудниками нормативно-правовых документов, локальных актов, приказов по учреждению, инструкций по технике безопасности, должностных инструкций. Обеспечение контроля исполнения данных инструкций.	Выполнение должностных инструкций	2016 – 2020	Старший воспитатель, воспитатели групп, специалисты
4.	Проведение родительского всеобуча, проектной деятельности с воспитанниками в соответствии с реализацией раздела программы по ОБЖ.	Повышение родительской компетентности	2016 – 2020	Старший воспитатель, воспитатели групп, специалисты
5.	Обеспечение безопасности игрового и спортивного оборудования детской площадки	Безопасность детской площадки	2016 – 2020	Заведующий хозяйством
6.	Разработка «Паспорта дорожной безопасности»	Наличие паспорта	2016	Заведующий хозяйством

## Х. Индикаторы и результаты эффективной работы ГБДОУ

### Индикаторы реализации программы развития ГБДОУ:

№ п/п	Наименование индикатора	Единица измерения	Значение индикатора по годам				
			2016 год	2017 год	2018 год	2019 год	2020 год
1.	Посещаемость детьми дошкольных образовательных учреждений.	%	80	82	85	87	90



№	Наименование индикатора	Единица	Значение индикатора по годам				
			2014	2015	2016	2017	2018
2.	Число дней, пропущенных по болезни, в общем числе дней обучения на одного ребенка	детодни	14,9	14	13	12	11
3.	Динамика среднего показателя заболеваемости (% заболевания на 1000 детей)	%	13	12,5	11,8	11,2	10,2
4.	Отношение среднемесячной заработной платы педагогического работника ГБДОУ к среднемесячной заработной плате в сфере общего образования	%	100	100	100	100	100
5.	Удовлетворенность родителей качеством дошкольного образования	%	75	80	85	89	93
6.	Выполнение образовательных программ, реализуемых в дошкольных образовательных учреждениях	%	100	100	100	100	100
7.	Оптимальная укомплектованность кадрами	%	100	100	100	100	100
8.	Охват детей занятиями в кружках дополнительных образовательных услуг	%	59,6	60	62	63,5	65
9.	Охват детей инклюзивным образованием	%	0,7	0,8	0,9	1,0	2,0

#### Результаты:

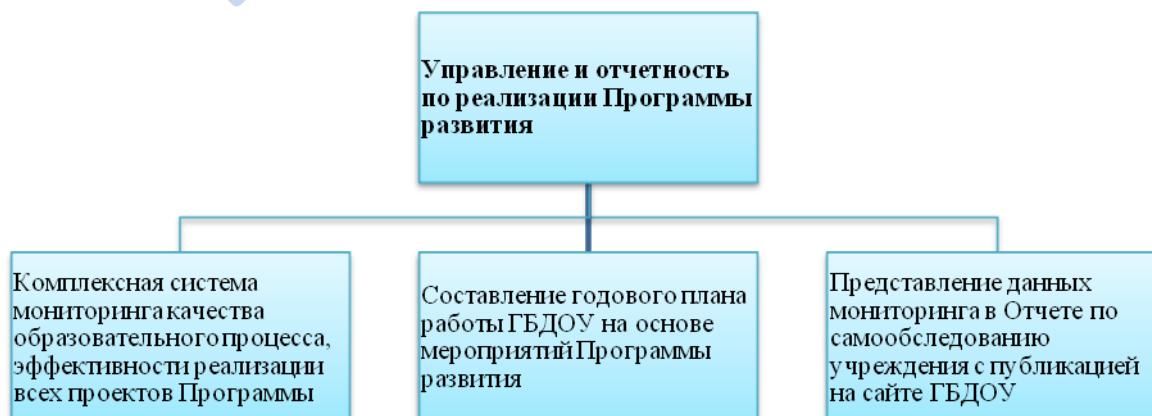
- обеспечение воспитанников доступным качественным дошкольным образованием;
- удовлетворение образовательных потребностей в воспитании и обучении детей родителей и социума;
- обеспечение преемственности дошкольного и начального общего образования;
- обеспечение современного доступного качественного образования и позитивной социализации детей;
- повышение эффективности управления качеством предоставляемых образовательных услуг;
- внедрение и эффективное использование новых образовательных информационных технологий воспитания и обучения;
- внедрение инклюзивного образования;
- расширение спектра дополнительных образовательных услуг;
- повышение сохранности здоровья воспитанников;
- повышение профессионализма педагогов, стремления к самосовершенствованию и творческой активности;
- расширение образовательного пространства детского сада на основе развития социального партнерства с учебными заведениями, различными организациями, направленное на развитие личности ребенка, способствующее его социализации;
- повышения доступности качественного образования;
- обновление методической и материально-технической базы учреждения.

## XI. Управление и отчетность по Программе развития

Показатели качества реализации Программы развития и категории отчётности определены уставными целями и задачами образовательной организации. Управление процессом реализации и контроль качества осуществляются в соответствии с направлениями и задачами Программы:



Постоянный контроль выполнения программы осуществляет Управляющий совет ГБДОУ с привлечением родительской общественности. Результаты контроля представляются ежегодно в отдел образования администрации Невского района Санкт-Петербурга и общественности через публикации на официальном сайте ГБДОУ в сети ИНТЕРНЕТ публичного доклада заведующего.



БДОН № 33

## XII. Финансовый план реализации Программы развития

Успешность реализации Программы развития будет возможна при условии привлечения дополнительных объемов финансовых ресурсов (млн. руб.), полученных в рамках эффективного расходования бюджетных средств (СБ) и привлечения внебюджетных средств (ВС), по направлениям:

№ п/п	Объект финансирования	2016 (тыс., руб.)			2017 (тыс., руб.)			2018 (тыс., руб.)			2019 (тыс., руб.)			2020 (тыс., руб.)		
		СБ	ВС	Итого	СБ	ВС	Итого	СБ	ВС	Итого	СБ	ВС	Итого	СБ	ВС	Итого
1.	Реализация государственного задания	40925,200		40925,200	44632,200		44632,200	47756,454		47756,454	51099,405		51099,405	54442,358		54442,358
2.	Обучение, переподготовка, повышение квалификации кадров	12,8		12,8	14	32	46	49,220		49,220	40,665	12	52,665	56,110		56,110
3.	Текущий ремонт помещений и здания ГБДОУ	4102,340	60	4102,400	2924,9	100	3024,900	3036,643	200	3236,643	3313,208	150	3463,208	3489,773	200	3689,773
4.	Приобретение интерактивного оборудования		100	100		150	150		160,5	160,5		171,74	171,74		182,970	182,970
5.	Пополнение игрового оборудования в соответствии с требованиями ФГОС ДО	100	200	300	120	120	240	126,800	130	256,8	144,776	130	274,776	152,752	140	292,752

№ п/п	Объект финансирования	2016 (тыс., руб.)			2017 (тыс., руб.)			2018 (тыс., руб.)			2019 (тыс., руб.)			2020 (тыс., руб.)		
		СБ	ВС	Итого	СБ	ВС	Итого	СБ	ВС	Итого	СБ	ВС	Итого	СБ	ВС	Итого
6.	Приобретение оборудования для организации дополнительных услуг		35	35		30	30		32,10	32,10		34,347	34,347		36,594	36,594
7.	Приобретение оборудования для организации инклюзивного образования		10	10		150	150		160,5	160,5		171,735	171,735		182,970	182,970
8.	Пополнение библиотечного фонда ГБДОУ	27,8		27,8	30		30	32,1		32,1	34,347		34,347	36,594		36,594
9.	Пополнение оборудования в прачечную (гладильная доска, утюги)	6	2	8		3	3	1	2,21	3,21	1,434	2	3,434		3,659	3,659
10	Пополнение оборудования на пищеблоке: -холодильники-2 -электрические плиты – 2 - мясорубка –1 -овощерезка	100	50	150	80	45	125	63,75	70	133,75	103,112	40	143,112	127,475	25	152,475

№ п/п	Объект финансирования	2016 (тыс., руб.)			2017 (тыс., руб.)			2018 (тыс., руб.)			2019 (тыс., руб.)			2020 (тыс., руб.)		
		СБ	ВС	Итого	СБ	ВС	Итого	СБ	ВС	Итого	СБ	ВС	Итого	СБ	ВС	Итого
11.	Приобретение спец. одежды для пищеблока, МОП и СиПП и мягкого инвентаря	35	60	95	20	30	50	28,5	25	53,5	37,245	20	57,245	45,99	15	60,99
12.	<b>Итого:</b>	45249,200	517	45766,200	47821,100	660	48481,100	51094,47	1560,62	51874,78	54774,19	731,82	55506,01	58351,05	786,19	59137,25

Финансирование Программы осуществляется на основе ежегодного плана финансово – хозяйственной деятельности ГБДОУ. Мероприятия по реализации Программы являются основой годового плана работы. Информация о ходе реализации Программы в целом и целевых проектов ежегодно представляется на заседаниях Управляющего совета, Педагогического совета, Общего собрания работников и на сайте ГБДОУ.